

الگوی بررسی نیازهای تفریحی بازدیدکنندگان پارک‌های جنگلی

(مطالعه موردی: پارک جنگلی دلدن)

سید حامد میرکریمی^۱

مرجان محمدزاده^۱

سمیه گلدوی^{*۲}

s.galdavi@yahoo.com

تاریخ پذیرش: ۱۳۹۴/۰۴/۳۰

تاریخ دریافت: ۱۳۹۳/۰۷/۲۵

چکیده

زمینه و هدف: امروزه صنعتی شدن، شهری شدن و افزایش مشغله‌های زندگی سبب تقاضای چشمگیر برای محیط‌های طبیعی و به طبع آن نیاز به تفریح شده است. پارک‌های جنگلی طبیعی از جمله مناطق طبیعی تامین‌کننده نیازهای تفریحی انسان هستند. یک سیستم تفریحی برای آن که بتواند پاسخگوی نیازهای مراجعه‌کنندگان باشد، باید بر مبنای نیازهای مختلف تفریحی گروه‌های استفاده‌کننده ساخته شود.

روش بررسی: در مطالعه حاضر، روش کلاسون برای بررسی نیازهای تفریحی بازدیدکنندگان در پارک جنگلی طبیعی دلدن در شرق شهر گرگان، استفاده شد. همچنین، آزمون یومان‌ویتنی جهت بررسی ارتباط بین جنسیت و معیارهای انگیزه افراد از حضور در پارک، میزان شلوغی قابل قبول پارک و بهترین راه تامین امنیت پارک استفاده شد. برای انجام مطالعه ۱۶۸ پرسشنامه توسط بازدیدکنندگان پارک در فصول تابستان و پاییز ۱۳۹۱ تکمیل گردید. در این پرسشنامه سوالاتی در مورد علایق تفریحگاهی افراد و وضعیت امکانات تفریحی پارک مطرح شد.

یافته‌ها: به طور خلاصه، نتایج نشان داد اغلب بازدیدکنندگان با هدف کسب آرامش روحی و تفریح به این منطقه می‌آیند و ۹۴ درصد افراد معتقدند امکانات پارک برای بازدیدکنندگان کافی و مناسب نیست. نتایج آزمون یومان‌ویتنی نشان داد تفاوت معنی‌داری بین دو گروه جنسیتی زن و مرد در خصوص معیارهای ذکر شده وجود دارد.

۱- استادیار گروه محیط زیست، دانشکده شیلات و محیط زیست، دانشگاه علوم کشاورزی و منابع طبیعی گرگان، گرگان، ایران.

*۲- (مسوول مکاتبات): دانشجوی دکتری آمایش محیط زیست، دانشکده شیلات و محیط زیست، دانشگاه علوم کشاورزی و منابع طبیعی گرگان، گرگان، ایران.

نتیجه‌گیری: مطابق با نتایج، اکثر بازدیدکنندگان برای گذراندن اوقات فراغت خود پارک‌های جنگلی را در اولویت اول قرار می‌دهند، بنابراین مدیران باید در تامین نیازهای افراد در این مناطق جهت کسب رضایتمندی بازدیدکنندگان تلاش نمایند. نتایج می‌تواند به مدیران و برنامه‌ریزان در مدیریت تفرجگاه‌ها، برآورده نمودن خواسته‌ها و نیازهای بازدیدکنندگان، ارتقا کیفیت تفرجگاه و مدیریت بهینه آن کمک نماید.

واژه‌های کلیدی: تفرجگاه‌ها، مردم، بررسی خواسته‌ها، پارک‌های جنگلی، گلستان.

A Model for Evaluation of Forest Parks Visitors' Recreational Needs (Case Study: Daland's Forest Park)

Seyed Hamed Mirkarimi ¹

Marjan Mohammadzadeh ¹

Somayeh Galdavi ^{1*}

[*s.galdavi@yahoo.com*](mailto:s.galdavi@yahoo.com)

Abstract

Background and Purpose: Nowadays, industrialization, urbanization and time shortage are driving forces behind the extremely increased demand for natural areas and outdoor recreation. Natural Forest Parks are the most popular natural destinations that can provide human's outdoor recreational needs. A recreational system should be prepared based on different needs of various users to be responsible for visitors' needs.

Methods: In the present study, Clawson method was used to evaluate the visitors' outdoor recreational needs in Daland's Natural Forest Park, located in the east of Gorgan, Iran. In addition, U-Mann Witheny test was used to investigate the relation among genders and criteria of incentive to attend the park, acceptable crowd of area, and the best way to ensure park's security. In this study, 168 questionnaires were filled out by the visitors to the Park in summer and autumn in 2011. Questions were about visitors' recreational interests and recreation facilities of the park.

Results: The results showed that most visitors come to the park to get mental relaxation and recreation and 94% of the people believe that the facilities of the park are not enough. U-Mann Witheny test results showed a significant difference between the two investigation groups and the mentioned criteria.

Conclusion: According to the results, most visitors spend their leisure time in the forest parks, so at regional context, the managers should pay more attention to visitors satisfaction in this type of areas compared with other types of natural recreational areas. The results can help managers and planners in parks management, fulfilling visitors' wishes and needs, improving park quality and optimal management.

Keywords: Cultural Heritage, UNESCO, Registration of the Natural Heritage Sites, Qualified for the Natural Registry, Natural Heritage Group.

1- Assistant Professor, Faculty of fisheries and Environmental sciences, Gorgan University of Agriculture Sciences and Natural Resources, Gorgan, Iran.

2- Ph.D student of Environmental Sciences, Faculty of fisheries and Environmental sciences, Gorgan University of Agriculture Sciences and Natural Resources, Gorgan, Iran.* (*Corresponding Author*)

مقدمه

تفریح و تفرج از جمله نیازهای روحی و روانی هر شخص است که باعث رفع خستگی، آرامش اعصاب و شکوفایی استعدادها می‌شود (۱). به علاوه ایجاد جامعه سالم و سازنده برای تداوم پیشرفت و توسعه اقتصادی نیازمند ایجاد، توسعه و نگهداری تفرجگاه‌ها و مناطق توریستی جهت جوابگویی به تقاضای روزافزون انسان‌ها است (۲). همچنین، امروزه رشد عظیمی در خصوص گردشگری مبتنی بر طبیعت وجود دارد (۳؛ ۴ و ۵). یکی از منابعی که امروزه توجه برنامه‌ریزان را به خود جلب کرده، جنگل‌ها هستند. جنگل‌ها با برخورداری از جاذبه‌های طبیعی پتانسیل بسیار بالایی را برای جذب بازدیدکنندگان (۱)، ایجاد درآمد، گذران اوقات فراغت و تمدد اعصاب فراهم می‌کنند (۶). همچنین، تفرج جنگلی بهترین سیاست برای مدیریت جنگل‌ها جهت کاهش عوامل تخریب و حفاظت پایدار آن‌ها است (۱ و ۶). پارک‌های جنگلی طبیعی که نمونه‌های معرفی از مناطق طبیعی را در بر می‌گیرند و بعضاً برای تضمین پایداری تنوع زیستی حائز اهمیت هستند، علاوه بر ارائه خدمات حفاظتی، آموزشی و پژوهشی، می‌توانند فرصت‌های بسیار مناسبی را برای گذراندن اوقات فراغت مردم و مامنی برای خلوت آن‌ها بوجود آورند (۷). در واقع، اکوسیستم‌های طبیعی تامین کننده کالاها و خدمات فراوانی هستند که نقش موثری در تامین نیازهای بشر دارند (۸). به عنوان نمونه ارزش تفرجی پارک‌های جنگلی شامل استفاده از پارک جنگلی برای تفرج، اوقات فراغت، سرگرمی، پیاده‌روی، کوه‌پیمایی در جنگل و زیبایی‌شناختی است (۹). چنین مناطقی مناسب برای دستیابی به آرامش، اکتشاف، یادگیری و دور شدن از فعالیت‌های روزمره زندگی هستند (۵). مردم با گذراندن اوقات فراغت خود در پارک‌های جنگلی علاوه بر لذت بردن از مشاهده مناظر و منابع گیاهی و جانوری بر توانایی و دانش آن‌ها در مورد آن محیط افزوده می‌شود (۱۰). از طرفی این پارک‌ها یکی از کانون‌های اصلی ترویج گردشگری نیز محسوب می‌شوند. گردشگری یکی از صنایع سریع‌الرشد در جهان است (۱۱ و ۱۲) و همچنین به عنوان منبع اصلی درآمد و اشتغال برای بسیاری از کشورهای در

حال توسعه با تمرکز فزاینده بر محیط زیست طبیعی است (۱۲). بنابراین، توجه به محیط زیست طبیعی و به ویژه پارک‌های جنگلی و ارائه خدمات مناسب در این مناطق، موجب رونق اقتصادی و افزایش اشتغال در منطقه خواهد شد (۲). بدیهی است مدیریت صحیح تسهیلات، امکانات تفریحی و فضای سبز یک منطقه تأثیر چشمگیری در اقتصاد آن می‌گذارد. این مسئله، اهمیت تصمیم‌گیری در زمینه برنامه‌ریزی طرح‌های توسعه‌ای را بیش از پیش روشن ساخته است (۱۳). یکی از شاخص‌های ارزیابی مطلوبیت فضاهای تفرجی، میزان رضایتمندی و آسودگی بهره‌برداران در زمان استفاده از این گونه محیط‌ها است. فعالیت‌های تفرجی زمانی به معنای واقعی شکل می‌گیرد که تنش‌های عصبی ناشی از شرایط نامساعد محیط موجب ایجاد اختلال در درک زیبایی و نشاط محیط نشده باشد (۱۴). از طرفی، بررسی‌ها نشان می‌دهد که افزایش تقاضا موجب نارضایتی بازدیدکننده می‌شود. بنابراین، اطلاعاتی برای آنچه در عمل باید برای جلوگیری از این مشکلات در نظر گرفته شود مورد نیاز است (۱۵). از آنجا که پارک‌ها و تفرجگاه‌ها در شرایط کنونی یکی از نیازهای زندگی بشر هستند (۷) و برای مردم احداث می‌شوند، بنابراین بدون آشنایی با آراء و نظرات آنان نمی‌توان تصمیم‌گیری درستی در مورد وضعیت بهینه آن‌ها انجام داد. استفاده از پرسشنامه، یکی از راه‌های آگاهی از خواسته‌ها و نیازهای بازدیدکنندگان است که در این پژوهش از آن استفاده شده است.

در این زمینه تحقیقاتی توسط سایر محققین نیز انجام شده است. از جمله گشتاسب میگوئی و همکاران (۱۳۸۷) به بررسی آراء و نیازهای تفرجی بازدیدکنندگان پارک جنگلی سی‌سنگان پرداختند. نتایج حاصل از مطالعه آن‌ها نشان داد که مردها و متاهلین بیشترین بازدیدکنندگان پارک را تشکیل می‌دهند. اکثر بازدیدکنندگان اغلب در بهار و تابستان از پارک بازدید می‌نمایند. همچنین، مطابق نتایج آن‌ها حفظ حالت طبیعی پارک، عدم وجود تاسیسات و تسهیلات و ناکافی بودن امکانات موجود در پارک مورد تایید اغلب افراد بازدیدکننده بوده است و

شبکه حمل و نقل در مدیریت مناطق تفریحی پرداختند. آن‌ها بیان نمودند حمل و نقل و تفریح به طور ذاتی با هم مرتبط هستند. آن‌ها مطالعه خود را در پارک ملی یوسمیت^۱ انجام دادند و بیان نمودند که وجود راه‌های ترانزیتی و شبکه حمل و نقل در این پارک از دلایل اصلی حضور مردم در این پارک است. بنابراین برای مدیریت منطقه بررسی مسیرهای حمل و نقل پارک موثر است (۱۸).

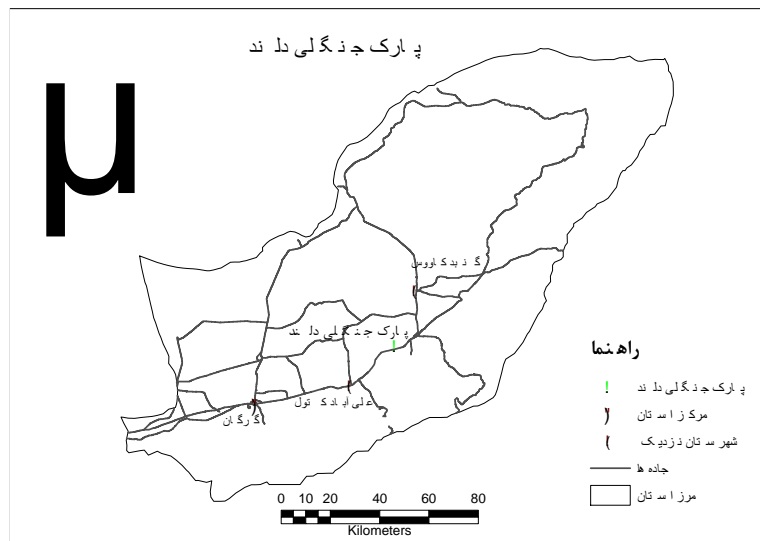
همانطور که در بررسی منابع فوق ذکر شد پارک‌های جنگلی و مناطق طبیعی نقش مهمی در گذران اوقات فراغت مردم دارند. در این تحقیق به مطالعه نیازهای تفریحی بازدیدکنندگان پارک جنگلی دلند با استفاده از روش کلاوسون پرداخته شده است. این پژوهش با استفاده از کار میدانی و پیمایشی و تهیه و تکمیل پرسشنامه انجام گردید. در این مطالعه، علاوه بر بررسی برخی نیازهای تفریحی بازدیدکنندگان پارک جنگلی دلند، شرایط بهینه استفاده از پارک نیز ارائه شده است.

روش بررسی

موقعیت جغرافیایی منطقه مطالعاتی

در این پژوهش، پارک جنگلی دلند به عنوان محدوده مطالعاتی انتخاب شد. این پارک در فاصله $55^{\circ} 03' 29''$ تا $55^{\circ} 04' 06''$ شمالی و در $37^{\circ} 03' 03''$ تا $37^{\circ} 03' 21''$ شرقی واقع شده است. شکل ۳-۱ موقعیت جغرافیایی پارک جنگلی دلند را نشان می‌دهد.

تقریباً تمام گردشگران تاکید به رسیدگی پارک از نظر بهداشتی دارند (۷). همچنین، جلیلوند و همکاران (۱۳۹۱) به ارزیابی تفریحی با کمک فرآیند تحلیل سلسله مراتبی در پارک جنگلی شهید زارع مازندران پرداختند. همچنین، تقاضای تفریحی پارک را با روش کلاوسون مطالعه کردند. نتایج نشان داد که اکثر بازدیدکنندگان پارک را مردها و متاهلین تشکیل می‌دهند. مطابق با نتایج اکثر بازدیدکنندگان به صورت خانوادگی به پارک می‌آیند و اکثر آن‌ها خواستار افزایش امکانات در سطح پارک هستند (۱۶). دانشور و منفرد (۱۳۸۹) به ارزش‌گذاری تفریحی پارک جنگلی تنگه مینودشت با استفاده از روش رفراندوم پرداختند. نتایج مطالعه آن‌ها نشان داد که حدود ۷۰/۱۸ درصد بازدیدکنندگان حاضر به پرداخت مبلغ ورودیه برای پارک و استفاده تفریحی از آن هستند. نتایج مطالعه آن‌ها بیانگر نقش مهم پارک‌های جنگلی در گذران اوقات فراغت جامعه بوده و مدیران این پارک‌ها را موظف به توجه به نظرات بازدیدکنندگان در پارک می‌نماید (۹). همچنین، شایسته و همکاران (۱۳۹۰) برنامه‌ریزی جهت مدیریت بهینه تفریحی را به عنوان ابزاری جهت کاربرد مفهوم ظرفیت برد در مدیریت پایدار مناطق تفریحی مورد مطالعه و بررسی قرار دادند. آن‌ها بیان نمودند افزایش میزان استفاده تفریحی از مناطق طبیعی هم بر منابع محیط‌زیستی آن‌ها و هم بر کیفیت تجربه حضور در طبیعت تاثیر می‌گذارد. آن‌ها پس از ارائه مفهوم ظرفیت برد و مقایسه مدل‌های مختلفی که در زمینه ظرفیت برد تفریحی ارائه شده‌اند، رویکرد جدید برنامه مدیریت بهینه تفریحی و اجزای آن را به عنوان چارچوبی کلی جهت استفاده در نواحی تفریحی معرفی می‌شود (۱۷). ریگنر و همکاران (۲۰۱۲) به مطالعه نقش



شکل ۱- موقعیت جغرافیایی پارک جنگلی دلد
Figure 1- Location of Daland Forest Park

توصیف منطقه مطالعاتی

این منطقه دارای ۵۴۱ هکتار مساحت است و در سال ۱۳۵۴ تاسیس شده است (۱۹). ارتفاع از سطح دریا بین ۸۰ - ۱۲۰ متر و شیب عمومی پارک بسیار کم و یکنواخت بین ۰/۵-الی ۱ درصد است (۲۰). میزان بارندگی سالانه ۵۰۰ - ۶۰۰ میلی‌متر است که بیش‌تر آن در بهار و کمتر آن در تابستان می‌بارد. دمای متوسط ۲۱ درجه سانتی‌گراد و حداکثر ۳۶ و حداقل ۳- درجه سانتی‌گراد و رطوبت نسبی آن ۶۷ درصد است. خاک محدوده پارک رسی - شنی و دارای سنگ مادر آهکی است که منشأ آن از لوم‌های بادی و حاصل دوران چهارم زمین‌شناسی است. تیپ گیاهی آن بلوط، آزاد، ممرزستان و انجیلی بوده و به ندرت سپیدار، افرا و اوجا در آن یافت می‌شود. امکانات پارک شامل آب‌خوری، روشنایی، زمین بازی، نمازخانه، سرویس‌های بهداشتی، کمپینگ، پیک‌نیک، میز و نیمکت، پارکینگ، مسیرهای آسفالته، ساختمان نگهبانی، فروشگاه، پناهگاه‌های چوبی و مهمانسرا است.

روش بررسی

در این پژوهش، نیازهای تفریحی بازدیدکنندگان پارک جنگلی دلد با استفاده از روش کلاسون و استفاده از پرسشنامه برآورد گردید. روش کلاسون یک روش اقتصادی - اجتماعی است.

کاربرد این روش فقط در مورد پارک‌ها و تفرجگاه‌های خارج از شهر است که برای دسترسی به آن نیاز به صرف هزینه و زمان است و هدف بازدیدکنندگان تفرج و گردش در طبیعت است (مجنونیان، ۱۳۵۸ به نقل از ۷). روش فوق روشی است که عکس‌العمل واقعی گردشگران را در مود امکانات تفرجگاهی تشریح می‌کند (۷). جامعه آماری این پژوهش را مراجعه‌کنندگان به پارک جنگلی دلد تشکیل می‌دهند. با توجه به این که تعداد افراد بازدیدکننده از پارک جنگلی دلد به طور متوسط روزانه ۳۳۰۰ نفر است، حجم نمونه با احتمال خطای ۵ درصد و ضریب اطمینان ۹۵ درصد، ۱۶۰ نفر تعیین شده است. در این پژوهش جهت اطمینان بیش‌تر، تعداد ۱۶۸ پرسشنامه تکمیل گردید. پرسشنامه‌ها اغلب در ساعات اوج استفاده از پارک (ساعات ۱۰ تا ۱۶ بعد از ظهر) در دو فصل تابستان و پاییز سال ۱۳۹۱ تکمیل گردیده است.

سوالات پرسشنامه معمولاً به سه دسته قابل تقسیم است: سوالاتی که مربوط به سن، جنس، سطح سواد و وضعیت تاهل افراد است. سوالاتی که ربطی به شخصیت افراد نداشته و پاسخ ثابتی دارند. این قبیل سوالات پیچیدگی خاصی هم ندارند و بالاخره سوالاتی که معمولاً به شخصیت افراد بستگی دارد و

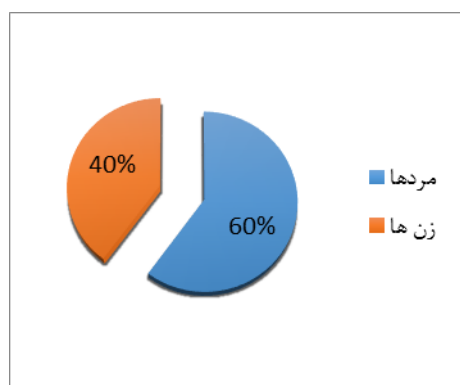
یومان‌ویتنی جهت بررسی وجود تفاوت معنی‌دار بین دو گروه جنسیتی زن و مرد در خصوص معیارهای انگیزه افراد از حضور در پارک، میزان شلوغی قابل قبول پارک و بهترین راه تامین امنیت پارک استفاده گردید. نتایج حاصل به ارائه راهکارهایی جهت بهینه‌سازی شرایط پارک جهت حفظ منطقه برای استفاده‌های آبی و دراز مدت و افزایش رضایتمندی مردم از حضور در پارک کمک می‌نماید.

یافته‌ها

با توجه به تقاضای روزافزون مردم برای استفاده از تفرجگاه‌ها و مراکز تفریحی، تجزیه و تحلیل در مورد این مساله از نقطه نظر اقتصادی و اجتماعی و بررسی خواسته‌های مردم و همچنین پیش‌بینی نیازهای تفرجگاهی و اوقات فراغت در آینده کاری است که با وجود دشواری، به علت ضرورت امر، الزامی است. در این مطالعه نیازهای تفریحی بازدیدکنندگان پارک جنگلی دلند با روش کلاسون مورد مطالعه قرار گرفت. برای انجام این کار تعداد ۱۶۸ بازدیدکننده مورد پرسشگری قرار گرفتند. از این تعداد ۱۰۱ نفر مرد و ۶۷ نفر زن پرسشنامه‌ها را تکمیل نمودند. شکل‌های ۱ تا ۴ فراوانی و خصوصیات افراد تکمیل کننده پرسشنامه‌ها را نشان می‌دهد.

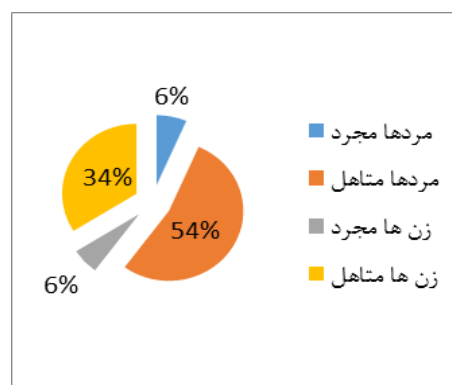
پاسخ‌ها بستگی به کلیه عواملی دارد که دیدگاه پاسخگو را تشکیل می‌دهند. پرسشنامه مطالعه حاضر به همین شیوه تدوین شده است. در این پرسشنامه ابتدا سؤالاتی در خصوص جنسیت، سن، میزان تحصیلات و غیره مورد پرسش قرار گرفته و سپس به طرح سؤالاتی در خصوص زمان‌های استفاده از تفرجگاه، انگیزه مراجعه به تفرجگاه، سابقه استفاده از تفرجگاه، دیدگاه افراد در مورد امنیت، تجهیزات، امکانات پارک و طبیعت پرداخته شد. سوالات این پرسشنامه با مطالعه و بررسی در خصوص موضوع مورد بحث توسط نگارندگان تهیه گردید. از آنجا که در این مطالعه برخی نیازهای تفرجگاهی بازدیدکنندگان مورد بررسی قرار گرفته، سعی شده تا سوالات به گونه‌ای طراحی شوند که نیازهای تفرجگاهی افراد را در بر گیرند. در نهایت، این سوالات برای ارزیابی نیازهای تفریحی بازدیدکنندگان استفاده شدند.

ابتدا روایی پرسشنامه توسط دو تن از متخصصین مورد تایید قرار گرفت. همچنین، پایایی پرسشنامه با استفاده از آلفای کرونباخ محاسبه گردید. ضریب آلفای کرونباخ حدود ۰/۷۲۵۷ بدست آمد که نشان می‌دهد پرسشنامه از پایایی مطلوبی برخوردار است. پس از تکمیل پرسشنامه‌ها از سوی پاسخگویان، اطلاعات جمع آوری شده با نرم افزار SPSS و Excel مورد تجزیه و تحلیل قرار گرفت. در آمار توصیفی از نرم افزار Excel جهت محاسبه معیارهایی نظیر درصد فراوانی و میانگین و ترسیم نمودارهای مرتبط با آن‌ها و در آمارتحلیلی از آزمون



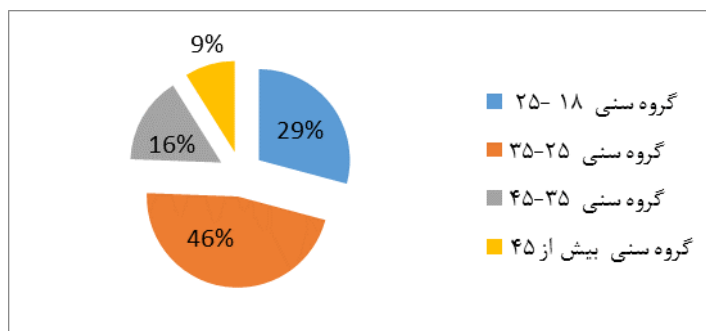
شکل ۳- نمودار توزیع وضعیت تاهل مصاحبه‌شوندگان

Figure 3- Distribution of the Respondents by Marital status



شکل ۲- نمودار توزیع جنسیت مصاحبه‌شوندگان

Figure 2- Distribution of the Respondents by Gender



شکل ۴- نمودار توزیع گروه سنی مصاحبه‌شوندگان

Figure 4- Distribution of the Respondents by Age

- مطابق با اطلاعات حاصل از پرسشنامه‌ها آشکار شد، حدود ۵۶ درصد از بازدیدکنندگان بیش از ۳ بار در سال از پارک جنگلی دلند بازدید می‌نمایند.

- حدود ۸۴ درصد بازدیدکنندگان برای گذراندن اوقات فراغت معمولاً با خانواده، ۶ درصد با دوستان، ۱ درصد به صورت انفرادی به پارک می‌آیند. ضمن اینکه حدود ۹ درصد افراد نسبت به اینکه اوقات فراغت خود را با کدام یک از گروه‌های فوق بگذرانند بی‌تفاوت هستند.

- حدود ۶۶ درصد بازدیدکنندگان برای گذراندن اوقات فراغت خود به پارک‌های طبیعی و جنگلی، ۱۴ درصد کنار دریا، ۱۴ درصد پارک‌های طبیعی و جنگلی و کنار دریا، ۳ درصد پارک‌های شهری و ۳ درصد پارک‌های طبیعی و جنگلی و پارک‌های شهری، دارند. در عین حال هیچ یک از بازدیدکنندگان تمایل به گذراندن اوقات فراغت خود در سینما نداشت.

- حدود ۷/۴ درصد صرفاً جهت پر کردن اوقات فراغت به این پارک مراجعه نموده‌اند. حدود ۵۸/۳۳ درصد با هدف ایجاد آرامش روحی، ۱۱/۹ درصد با هدف تفریح، ۱۷/۲۶ درصد از بازدیدکنندگان به صورت گذری در این مکان حضور داشتند و مابقی همه موارد فوق‌الذکر را به عنوان انگیزه حضور خود در پارک معرفی نموده‌اند. در این میان، حدود ۶۸ درصد از بازدیدکنندگان مرد و حدود ۷۳ درصد از بازدیدکنندگان زن با هدف کسب آرامش روحی و تفریح به این پارک می‌آیند. در

همانطور که در شکل‌های ۲ تا ۴ مشاهده شد حدود ۶۰ درصد پرسشنامه‌ها توسط آقایان و حدود ۴۰ درصد توسط خانم‌ها تکمیل شده که از این میزان حدود ۱۲ درصد پرسشنامه‌ها توسط افراد مجرد و مابقی توسط متاهلین تکمیل شده است. همچنین، مطابق با شکل ۴-۲ اکثر بازدیدکنندگان پارک را مردهای متاهل تشکیل می‌دهند (حدود ۵۳/۶).

نتایج حاصل از بررسی پرسشنامه‌ها

نتایج به صورت نتایج حاصل از امار توصیفی و تحلیلی ارائه می‌شود.

• نتایج آمار توصیفی

در این بخش اطلاعات حاصل از پرسشنامه که شامل اطلاعاتی در زمینه وضعیت شغلی افراد، تعداد دفعات بازدید آن‌ها از پارک، تمایلات آن‌ها در خصوص گذراندن اوقات فراغت با خانواده، دوستان و یا انفرادی، هدف آن‌ها از حضور در پارک، نظر آن‌ها در خصوص کفایت امکانات پارک، نظرات آن‌ها در خصوص مسئول برقراری نظم و امنیت، میزان فاصله مورد نظر آن‌ها از سایر گروه‌ها هنگام استراحت و نشستن در پارک و مواردی از این قبیل که در ادامه به آن‌ها اشاره می‌شود، مورد بررسی قرار گرفتند. به طور خلاصه اطلاعات و نتایج حاصل از بررسی پرسشنامه‌ها عبارتند از:

- مطابق با اطلاعات حاصل از پرسشنامه‌ها حدود ۷۵ درصد از افراد شاغل و ۲۵ درصد غیرشاغل می‌باشند. افراد غیرشاغل اغلب شامل زن‌های خانه‌دار و دانشجویان بودند.

- حدود ۱۵ درصد از بازدیدکنندگان تمایل دارند که هنگام نشستن و استراحت در پارک ۱۰ متر از گروه‌های دیگر فاصله بگیرند، حدود ۲۲/۶ درصد از بازدیدکنندگان فاصله ۲۵ متر، حدود ۲۴ درصد از بازدیدکنندگان فاصله ۵۰ متر، حدود ۱۷/۸ درصد از بازدیدکنندگان فاصله ۱۰۰ متر و حدود ۲۰/۸ درصد از بازدیدکنندگان اظهار بی‌تفاوتی نسبت به این موضوع نمودند. این موضوع می‌تواند در نحوه طراحی محل‌های نشستن و استراحت و تعیین فاصله آن‌ها از یکدیگر مفید باشد.

- همچنین، مطابق با اطلاعات حاصل از پرسشنامه‌ها، حدود ۲۸/۵ درصد از بازدیدکنندگان تمایل دارند که هنگام استراحت در پارک گروه‌های مجاورشان افراد هم‌قوم و هم‌زبان آن‌ها باشند و حدود ۸ درصد از بازدیدکنندگان تمایل دارند که هنگام استراحت در پارک گروه‌های مجاورشان افراد غیر هم‌قوم باشند. حدود ۵۸ درصد از بازدیدکنندگان اظهار بی‌تفاوتی نسبت به این موضوع نمودند و حدود ۶ درصد از بازدیدکنندگان تمایل داشتند که در محیط تنها باشند.

- حدود ۳۱/۵ درصد از بازدیدکنندگان بیان نمودند که کمبود اوقات فراغت دلیل اصلی حضور کمتر آن‌ها در این پارک است. در وهله بعد کمبود امکانات پارک و دور بودن از محل پارک با ۲۴ و ۲۲ درصد به ترتیب در رتبه‌های بعدی برای حضور کمتر افراد در پارک است. سایر بازدیدکنندگان دلایلی نظیر شلوغی پارک، کمبود امنیت و هزینه زیاد را از جمله دلایل حضور کمتر در منطقه بیان نمودند.

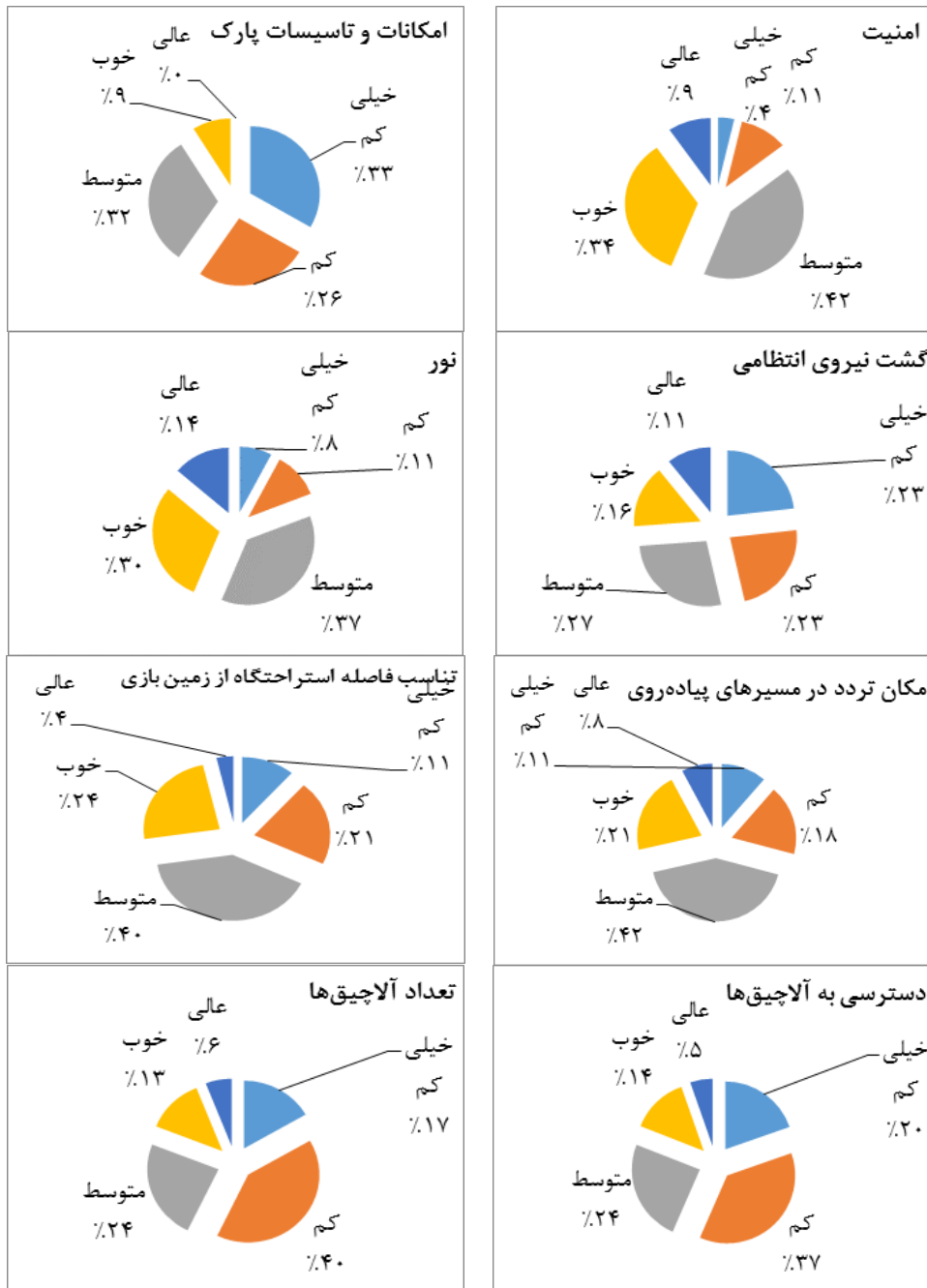
- همچنین، شکل ۵ نظرات بازدیدکنندگان را در مورد برخی معیارهای مطلوبیت محیط نظیر امکانات و تاسیسات، امنیت، نور، وضعیت امکانات ترویجی و آگاهی‌دهنده، تناسب فاصله محل استراحت از زمین بازی، امکان تردد در مسیرهای پیاده‌روی، تعداد آلاچیق‌ها، دسترسی به آلاچیق‌ها، توافق با پرداخت ورودیه، وضعیت بهداشت، وضعیت امکانات خدماتی و رفاهی و گشت نیروی انتظامی نشان می‌دهد.

واقع، به طور کلی حدود ۷۰/۲۴ درصد از بازدیدکنندگان با هدف کسب آرامش روحی و تفریح به این پارک می‌آیند.

- حدود ۹۴ درصد از بازدیدکنندگان معتقدند که این منطقه نیاز به توسعه امکانات دارد و تنها ۶ درصد افراد خلاف این نظر را دارند. این موضوع نشان می‌دهد که امکانات پارک در حد تامین نیازهای بازدیدکنندگان نیست و نیاز به افزایش امکانات پارک در حد مطلوب جهت تامین نیازهای بازدیدکنندگان وجود دارد.

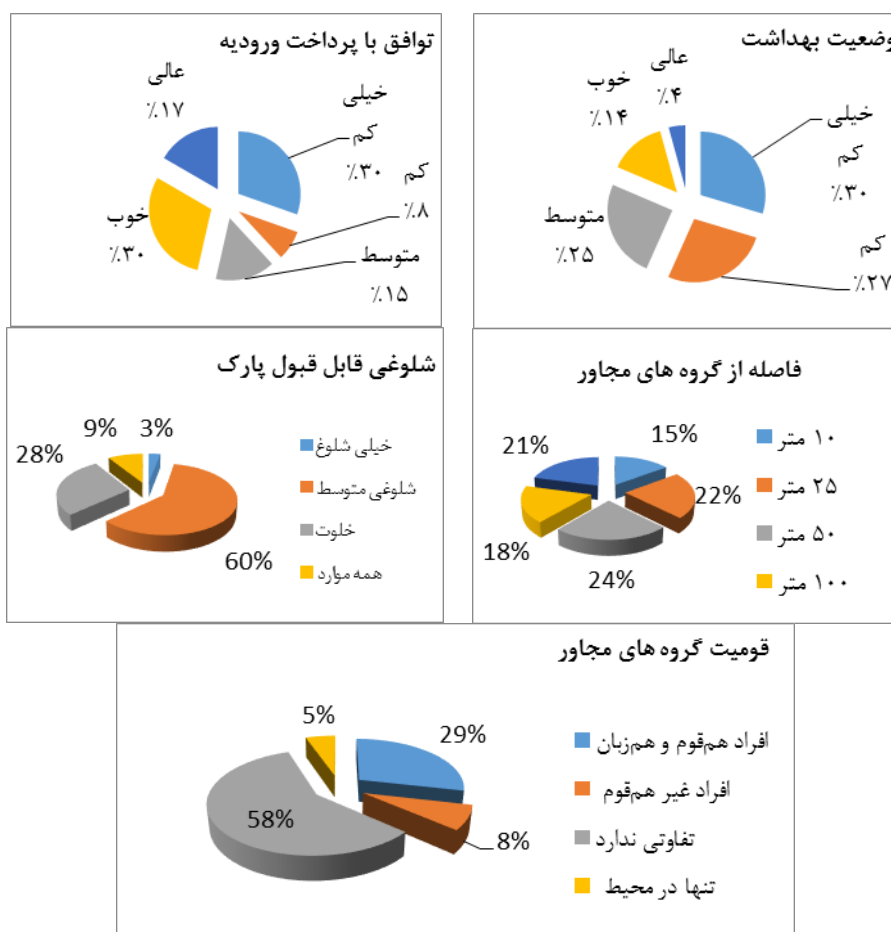
- همچنین، حدود ۴۲ درصد بازدیدکنندگان مرد و حدود ۵۲/۳ درصد از بازدیدکنندگان زن معتقدند که برقراری امنیت در پارک از درجه اهمیت بالایی برخوردار است. همچنین، حدود ۳۰ درصد بازدیدکنندگان مرد و حدود ۲۱ درصد از بازدیدکنندگان زن معتقدند که حفظ حالت طبیعی پارک از درجه اهمیت بالا برخوردار است. این موضوع نشان می‌دهد که خصوصیت «امنیت محیط» برای ۴۷ درصد از بازدیدکنندگان بالاترین اولویت را دارد و برای ۲۶ درصد افراد حفظ حالت طبیعی پارک از اهمیت بالایی برخوردار است.

- در خصوص مسئول برقراری امنیت در منطقه، نتایج نشان می‌دهد که حدود ۱۷ درصد از مردها و حدود ۶ درصد از زن‌ها تمایل دارند که تنها نیروی انتظامی امنیت پارک را تامین نماید، در حالی که حدود ۱۱ درصد از مردها و حدود ۹ درصد از زن‌ها تمایل دارند تا تنها نگهبانان پارک برقراری نظم و امنیت پارک را عهده‌دار باشند. در عین حال، ۶۸/۳ درصد از مردها و ۷۷/۶ درصد از زن‌ها تمایل دارند که نیروی انتظامی و نگهبانان پارک به کمک هم در برقراری نظم و امنیت پارک بکوشند. به عبارت دیگر، در کل ۱۲/۵ درصد از بازدیدکنندگان تمایل دارند که تنها نیروی انتظامی امنیت پارک را تامین نماید، در حالی که ۱۰/۱ درصد از بازدیدکنندگان تمایل دارند تا تنها نگهبانان پارک برقراری نظم و امنیت پارک را عهده‌دار باشند. در عین حال، ۷۲/۱ درصد از بازدیدکنندگان تمایل دارند که نیروی انتظامی و نگهبانان پارک به کمک هم در برقراری نظم و امنیت پارک بکوشند.



شکل ۵- نظرات بازدیدکنندگان در خصوص معیارهای مطلوبیت محیط

Figure 5- Visitors' votes about the suitability criteria of the area



ادامه شکل ۵- نظرات بازدیدکنندگان در خصوص معیارهای مطلوبیت محیط

Figure 5- Visitors' votes about the suitability criteria of the area

وضعیت مناسبی قرار ندارد و نیاز به ایجاد تغییرات و اصلاحاتی در این زمینه جهت بهبود شرایط پارک و رسیدن به وضعیت بهینه استفاده از پارک وجود دارد. همچنین، حدود ۸۰/۹ درصد افراد معتقدند که امکان دسترسی به آلاچیق‌ها در سطح خیلی کم تا متوسط قرار دارد.

• نتایج آمار تحلیلی

در این بخش، آزمون یومان‌ویتنی جهت بررسی وجود یا عدم وجود تفاوت بین دو گروه جنسیتی زن و مرد در مورد برخی معیارها نظیر انگیزه افراد از حضور در پارک، میزان شلوغی قابل قبول پارک و بهترین راه تامین امنیت پارک استفاده شد. نتایج حاصل از آزمون یومان‌ویتنی در جدول ۱ خلاصه شده است.

مطابق با شکل ۵، اغلب بازدیدکنندگان پارک معتقدند که امکانات پارک در حد خیلی کم تا متوسط است (حدود ۹۱ درصد بازدیدکنندگان). معیار امنیت پارک و معیار نور پارک به ترتیب با کسب ۷۷ و ۶۶ درصد آرا افراد در سطح متوسط تا خوب قرار دارد. همچنین، معیار امکان تردد در مسیرهای پیاده پارک با کسب ۶۳ درصد آرا بازدیدکنندگان در سطح متوسط تا خوب قرار دارد. با این حال، برخی معیارها نظیر وضعیت بهداشتی پارک و وضعیت امکانات خدماتی - رفاهی پارک در سطح مطلوبیت خیلی کم تا متوسط با کسب بیش از ۸۰ درصد آرا بازدیدکنندگان می‌باشند. این موضوع نشان می‌دهد که پارک جنگلی دلد از نظر برخی معیارها نظیر وضعیت امکانات بهداشتی، خدماتی - رفاهی و دسترسی به امکانات پارک در

جدول ۱- نتایج حاصل از آزمون یومان ویتنی در بررسی تفاوت بین دو گروه زن ها و مردها

Table 1- Results of U Mann-Whitney test the differences between men and women

تفسیر معنی داری	Asymp. Sig. (2-tailed)	مقدار یومان ویتنی	خصوصیت مورد بررسی
تفاوت معنی دار است	۰/۳۱۳	۳۱۱۰/۵	انگیزه حضور افراد
تفاوت معنی دار است	۰/۳۶۵	۳۱۴۰/۵	میزان شلوغی قابل قبول پارک
تفاوت معنی دار است	۰/۱۰۶	۲۹۹۰	بهترین راه تامین امنیت پارک

- تعمیر و تعویض چراغ‌های روشنایی و قرار دادن وسایل روشنایی نظیر لامپ در آلاچیق‌ها و محل‌های استراحت.

- افزایش امکانات رفاهی پارک نظیر احداث پارکینگ، سوپرمارکت، فروشگاه و رستوران در پارک. همچنین بهبود وضعیت پیاده‌روها و جاده‌های داخل پارک.

- افزایش تعداد سطل‌های زباله در نقاط مختلف پارک.

- احداث نمازخانه در چند نقطه از پارک.

- افزودن آب‌نما و محل عبور آب جاری از داخل پارک جهت افزایش جذابیت و زیبایی پارک.

- قرار دادن منقل و کباب‌پز در پارک.

- فراهم کردن هیزم از درخت‌های فرسوده و قرار دادن آن کنار آلاچیق‌ها جهت جلوگیری از اقدام خودسرانه افراد برای قطع شاخه‌ها درختان و بر هم زدن طبیعت. همچنین کاشت نهال جهت جایگزینی با درختان فرسوده.

- احداث درمانگاه، اورژانس و گروه‌های امداد و نجات به ویژه در فصول پر استفاده پارک.

- همچنین برخی افراد احداث محلی برای بازدید از حیات وحش را پیشنهاد دادند.

از آنجا که تفرجگاه‌ها برای مردم احداث می‌شوند، تامین نیازهای افراد بازدیدکننده آن جهت تامین رضایت آن‌ها از محیط تفرجگاه امری ضروری است. در مطالعه حاضر، نیازهای تفرجی بازدیدکنندگان پارک جنگلی دلدن مورد بررسی قرار گرفت. در این تحقیق روش کلاسون جهت آگاهی از نظرات مردم با تنظیم یک پرسشنامه استفاده شد. نتایج حاصل از بررسی پرسشنامه‌ها نشان داد که به طور کلی رضایت نسبی در خصوص برخی معیارها نظیر امنیت، نور و امکان تردد در

در آزمون یومان ویتنی، اگر سطح معنی داری بیش از ۰/۰۵ باشد، نشان می‌دهد که تفاوت بین گروه‌ها معنی دار است و اگر کم‌تر از این مقدار باشد، تفاوت معنی دار نیست. بدین ترتیب مطابق با نتایج، از نظر انگیزه حضور در پارک، میزان شلوغی قابل قبول پارک و بهترین راه تامین امنیت پارک تفاوت معنی داری بین دو گروه مورد بررسی وجود دارد.

همچنین برخی افراد ضمن تشکر از مدیریت محترم پارک و پرسنل اجرایی آن، نظرات ذیل را جهت بهبود وضعیت پارک بیان نموده‌اند:

- داشتن یک مکان علمی - فرهنگی نظیر کانون و استفاده از کتب و منابع آن.

- بهبود وضعیت بهداشتی پارک و ترویج و فرهنگ‌سازی رعایت بهداشت در پارک‌ها و اماکن عمومی.

- افزایش تعداد سرویس‌های بهداشتی در نقاط مختلف پارک

- اصلاح و بازسازی آلاچیق‌ها و افزایش تعداد آن‌ها

- بازسازی و افزایش وسایل بازی کودکان. ضمن اینکه وسایل بازی کودکان را در چند نقطه مختلف پارک قرار دهند تا دسترسی افراد راحت‌تر باشد.

- افزودن امکانات تفریحی و سرگرم کننده در پارک و نیز ایجاد زمین ورزشی نظیر زمین والیبال و فوتبال در پارک.

- حضور مداوم ماموران نیروی انتظامی و نگهبانان پارک به صورت گشت‌زنی در پارک. همچنین تعیین کمیته انتظامات در پارک تا امنیت پارک افزایش یابد. جلوگیری از ورود افراد بزهکار در پارک و همچنین جلوگیری از تردد بی‌رویه موتورسواران با سرعت بالا در پارک می‌تواند در تحقق این امر مفید باشد.

مسیرهای پیاده پارک وجود دارد (سطح مطلوبیت متوسط تا خوب). همچنین، مطابق با نتایج حاصل از آزمون یومان‌ویتنی بین گروه‌های مختلف از نظر معیارهایی نظیر انگیزه افراد از حضور در پارک، میزان شلوغی قابل قبول پارک و بهترین راه تامین امنیت پارک تفاوت وجود دارد. بنابراین، هنگام طرح‌ریزی سرزمین برای استفاده‌های تفریحی جهت تامین علایق و نیازهای گروه‌های گوناگون باید جنبه‌های مختلف را با بررسی نیازهای آن‌ها در نظر گرفت. به طور کلی، پارک جنگلی دلند از نظر پارامترهایی نظیر وضعیت دسترسی به امکانات پارک نظیر آلاچیق‌ها، وضعیت بهداشتی پارک و وضعیت امکانات خدماتی رفاهی در وضعیت مطلوبی قرار ندارد و نمی‌تواند رضایت افراد را تامین نماید (سطح مطلوبیت خیلی کم تا متوسط). این موضوع نشان می‌دهد که پارک جنگلی دلند در حال حاضر نمی‌تواند نیازهای تفریحی بازدیدکنندگان را به خوبی تامین کند و نیاز به انجام اقداماتی جهت رسیدن به شرایط مطلوب آن وجود دارد. به این ترتیب، در حال حاضر این پارک پاسخگوی تمام توقعات و انتظارات بازدیدکنندگان نبوده و به طبع قادر به تامین رضایت آن‌ها نبوده است.

بحث و نتیجه گیری

در عصر حاضر شهرنشینی بی‌رویه و ناملايمات حاصل از زندگی شهری موجب شده تا ساکنان شهرها برای کسب آرامش جسمی و روحی - روانی به پارک‌ها و تفرجگاه‌ها روی آورند. در این میان شناخت صحیح عواملی که متناسب با ویژگی‌های روحی و روانی آن‌ها است، اهمیت فراوانی دارد (۲۱). پارک‌های جنگلی طبیعی یکی از کانون‌های اصلی قوت و ترویج گردشگری به شمار می‌روند که از نظر کمی و کیفی به موازات رشد خود در حال تحول می‌باشند. افزایش استفاده از تفرجگاه در صورتی باید ادامه یابد که سطح تفرجگاه، امکانات و تسهیلات آن نیز افزایش یابد. بنابراین، به موازات افزایش بازدیدکنندگان در منطقه باید ظرفیت و امکانات تفریحی نیز گسترش یابند (۷). در مطالعه حاضر برخی نیازهای تفرجگاهی بازدیدکنندگان پارک جنگلی دلند مورد مطالعه قرار گرفت. بسیاری از محققین از جمله پریسکین (۲۰۰۱)، دنگ (۲۰۰۲) و

علاالدین‌اگلو و کن (۲۰۱۱) اهمیت انجام تحقیق در زمینه نیازهای تفریحی بازدیدکنندگان، امکانات و تسهیلات مناطق تفریحی را تایید نموده‌اند. آن‌ها در مطالعات خود اظهار داشته‌اند که تامین نیازهای بازدیدکنندگان و آماده‌سازی امکانات، تسهیلات و راه‌های دسترسی مناسب در منطقه نقش مهمی در تامین رضایت بازدیدکنندگان و ایجاد یک تجربه لذت‌بخش برای افراد دارد (۴؛ ۲۲ و ۵). در مطالعه حاضر، نتایج حاصل از بررسی پرسشنامه‌ها نشان داد که حدود ۹۴ درصد از بازدیدکنندگان تمایل به گذراندن اوقات فراغت خود در مناطق طبیعی دارند. این موضوع نشان‌دهنده علاقمندی افراد به محیط‌های تفرجگاهی طبیعی است. همچنین، بیش از ۷۰ درصد افراد با هدف کسب آرامش روحی و تفریح به مناطق تفریحی می‌آیند، ضمن اینکه حدود ۸۴ درصد افراد به صورت خانوادگی در این گونه محیط‌ها وارد می‌شوند، بنابراین مدیریت و برنامه‌ریزی صحیح محیط‌های تفرجگاهی جهت تامین این گونه نیازهای خانواده‌ها ضروری به نظر می‌رسد. این موضوع توسط سایر محققین نظیر گشتاسب میگوی و همکاران (۱۳۸۷) قابل تایید است. آن‌ها نیز در مطالعه خود در پارک جنگلی سی‌سنگان بیان نمودند که با توجه به اینکه اکثر بازدیدکنندگان را خانواده‌ها تشکیل می‌دهند، بنابراین تامین نیازهای این قشر باید در الویت اول قرار گیرد. همچنین، این نتایج با نتایج جلیوند و همکاران (۱۳۹۱) مطابقت دارد. آن‌ها نیز در مطالعه خود در پارک جنگلی شهید زارع مازندران به همین نتیجه دست یافتند. در راستای رسیدن به این هدف تامین نیازهای تفرجگاهی، امنیت و آسایش بازدیدکنندگان نقش مهمی در جذب افراد به مناطق تفریحی دارد. این موضوع توسط محمدی و رخشانی‌نسب (۱۳۹۰) قابل تایید است. آن‌ها در مطالعه خود ایجاد ایمنی، امنیت و آسایش را از فاکتورهای مهم در جذب بازدیدکنندگان در مناطق تفریحی بیان نموده‌اند. همچنین، ریگنر و همکاران (۲۰۱۲) بیان نمودند شبکه حمل و نقل در میزان حضور افراد در منطقه موثر است (۱۸). پارک جنگلی دلند نیز به دلیل اینکه در مسیر جاده آسیایی مشهد - تهران قرار دارد، علاوه بر بازدیدکنندگان بومی بسیاری

از افراد غیر بومی نیز در تمام طول سال به آن مراجعه می‌نمایند. به خصوص زائرین حرم مطهر امام رضا (ع) در مسیر حرکت خود به این مکان مراجعه می‌نمایند. لذا جهت جذب بیشتر افراد ضروری است که وضعیت پارک به بهترین نحو اصلاح و بازسازی گردد تا بازدیدکنندگان بتوانند از حضور در محیط آن لذت برده و با آسایش خیال در آن حضور داشته باشند. ضمن اینکه نتایج مطالعه حاضر حاکی از آن است که در حال حاضر شرایط پارک جنگلی دلند در حد بهینه از نظر تامین نیازهای تفرجگاهی قرار ندارد و نیاز به بهبود شرایط برای رسیدن به این مقصود و تامین رضایت بازدیدکنندگان وجود دارد. این نتایج با نتایج گشتاسب میگوی و همکاران (۱۳۸۷) هماهنگی دارد. آن‌ها در مطالعه‌ای در پارک جنگلی سی‌سنگان به نتایجی مشابه با نتایج این مطالعه دست یافتند و بیان نمودند که پارک جنگلی سی‌سنگان برای تامین نیازهای تفرجی مردم نیاز به ایجاد و بهبود برخی تاسیسات و امکانات پارک دارد. برای رسیدن به این شرایط عوامل مختلفی موثر هستند. مطابق با نتایج، پارک جنگلی دلند از نظر امکانات رفاهی نیاز به اصلاح و بهبود شرایط دارد. برای این منظور افزایش تعداد آلاچیق‌ها، سکوهای نشستن، احداث فروشگاه و رستوران در پارک می‌تواند موثر باشد. البته در کنار افزایش امکانات و تسهیلات پارک باید همواره حفظ پایداری محیط در اولویت قرار داشته باشد. این موضوع توسط پرورش و همکاران (۱۳۸۹) قابل تایید است. آن‌ها بیان نمودند که علاوه بر تلاش در جهت سرمایه‌گذاری برای بالا رفتن میزان گردشگران و جذابیت مقاصد گردشگری باید پایداری محیط نیز در نظر گرفته شود. همچنین، از آنجا که این پارک دارای بازدیدکنندگان غیر بومی به خصوص در فصول بهار و تابستان است، نیاز به افزایش امکانات ترویجی و آگاهی‌دهنده در پارک برای سهولت استفاده این افراد از امکانات پارک می‌باشد. همچنین، افزایش سطح بهداشت و امکانات بهداشتی پارک می‌تواند در این امر تاثیرگذار باشد. نتایج این مطالعه می‌تواند بازتابی از وضعیت موجود در پارک و انتظارات بازدیدکنندگان از مدیریت پارک باشد. همچنین، نتایج این

مطالعه می‌تواند جهت مدیریت بهینه پارک و تامین رضایت بازدیدکنندگان مفید باشد.

در مطالعه حاضر، برخی نیازهای تفرجگاهی بازدیدکنندگان پارک جنگلی دلند بررسی و راهکارهایی برای بهینه‌سازی شرایط آن ارائه گردید. برای این منظور تعداد ۱۶۸ پرسشنامه در فصول تابستان و پاییز سال ۱۳۹۱ تکمیل گردید. نتایج حاصل از بررسی پرسشنامه‌ها نشان داد که این پارک در شرایط مطلوبی از نظر تامین نیازهای تفرجگاهی افراد قرار ندارد و نیاز به ایجاد برخی تغییرات جهت رسیدن به وضعیت مطلوب وجود دارد. برای رسیدن به این هدف افزایش امکانات بهداشتی، خدماتی - رفاهی و ایمنی می‌تواند نقش موثر در تامین رضایت بازدیدکنندگان و رسیدن به ظرفیت برد روانی پارک داشته باشد. نتایج مطالعه حاضر می‌تواند با انعکاس نظرات و انتظارات بازدیدکنندگان نقش مهمی را در خط مشی‌های آینده منطقه و بهبود وضعیت آن داشته باشد. این مطالعه می‌تواند به مدیران و تصمیم‌گیران جهت تامین بیش از پیش رضایت بازدیدکنندگان کمک نماید. همچنین، با توجه به پاسخ‌های ارائه شده در پرسشنامه بهتر است در طرح‌ریزی فضاهای تفرجگاهی پارک موارد زیر نیز در نظر گرفته شود:

- امکانات و تسهیلات تفرجگاهی در پارک جنگلی دلند عمدتاً در جهت برآورد نیازهای خانواده‌ها باشد.

- با توجه به رده سنی مراجعین، امکانات و تسهیلات تفرجگاهی باید بتواند نیازهای تفرجی گروه سنی ۲۵ - ۳۵ سال را در ابتدا برآورده سازد.

- با توجه به عدم پراکنش یکنواخت مراجعین در فصول مختلف، امکانات کنترل، نظارت، نیازهای بهداشتی و سرویس‌های خدماتی از نظر کمیت به گونه‌ای برآورده شود که نیازهای آتی بازدیدکنندگان را در این فصول خاص تامین کنند. همچنین، باید تدابیر لازم جهت کنترل و حفاظت از مراکز تفرجگاهی پارک در زمان‌های اوج بازدید پیش‌بینی شود.

- همانطور که قبلاً ذکر شد خانواده‌ها متقاضیان عمده این پارک هستند. لذا تسهیلات تفرجگاهی باید با توجه به ضرورت‌های فرهنگی در مراکز تفرجگاهی پیش‌بینی شده و

منابع

- ۱- احمدی‌ثانی، ن؛ بابایی کفاکی، س. و متاجی، ا. ۱۳۹۰. بررسی امکان فعالیت‌های اکوتوریسمی از نظر اکولوژیک در جنگل‌های زاگرس شمالی با کاربرد تصمیم‌گیری‌های چند معیاره، سیستم اطلاعات جغرافیایی و سنجش از دور، مجله آمایش سرزمین. سال ۳. شماره ۴: صص ۴۵-۶۴.
- ۲- خاکسارآستانه، ح؛ دانش‌سور، م؛ کلاته عربی، و. و اکبری، س. م. ۱۳۹۰، برآورد ارزش تفریحی پارک‌های جنگلی شهر مشهد با استفاده از روش ارزش‌گذاری مشروط (CVM)، تحقیقات اقتصاد کشاورزی، جلد ۳. ۲: صص ۶۱-۷۸.
- ۳- پرورش، ح؛ پرورش، ا. و محمدی‌زاده، م. ۱۳۸۹، تعیین ظرفیت برد فیزیکی، ظرفیت برد واقعی و ظرفیت برد موثر جهت مجتمع اقامتی چاهو در منطقه حفاظت شده گنو، مرکز گردشگری علمی - فرهنگی دانشجویان ایران.
- 4- Priskin, J. 2001. "Assessment of natural of resources for nature-based tourism: the case of the Central Coast of western", *Tourism Management*. Vol. 22: 637-648.
- 5- Alaeddinoglu, F. and Selcuk Can, A. 2011. "Identification and classification of nature-based tourism resources: western Lake Van basin, Turkey", *Procedia Social and Behavioral Sciences*, Vol. 19: 198-207.
- ۶- تکیه‌خواه، جاهده، حسینی نصر، سید محمد، اولادی، جواد، و مرتضی، شعبانی، ۱۳۸۹، بررسی توان تفریحی پارک جنگلی آبیدر با استفاده از GIS، مجله پژوهش‌های محیط زیست، ۱: ۳۵ - ۴۲.
- ۷- گشتاسب‌میگویی، ح؛ شمس، ب. و چشمه‌خاور، ب. ۱۳۸۷، بررسی آراء و نیازهای تفریحی بازدیدکنندگان پارک جنگلی سی‌سنگان، مجله علوم محیطی، سال ۲. ۴۳-۵۴.

تامین نیازهای تفریحی کودکان نیز یکی از عوامل مهم در طرح‌ریزی به شمار می‌آید.

- از آنجا که یکی از عوامل موثر در حفظ تقاضا، امکانات بهداشتی است، بنابراین در طراحی مراکز تفرجگاهی پارک از نظر کمیت و کیفیت مورد توجه قرار گیرد.

- ورودیه به عنوان یکی از عوامل اقتصادی موثر در تقاضا باید به عنوان مکانیسمی در کنترل تقاضا جهت تطبیق با ظرفیت برد منطقه مورد استفاده قرار گیرد.

پیشنهادات

- برای بهبود خط مشی‌های مدیریتی و استفاده بهینه از مناطق تفرجگاهی پیشنهاد می‌گردد:
- اصلاح و بهبود امکانات بهداشتی، رفاهی و خدماتی، آگاهی‌دهنده و ایمنی در کنار افزایش سطح امنیت پارک با حضور مداوم مامورین محترم نیروی انتظامی در پارک جهت تامین آرامش روحی و آسایش بازدیدکنندگان، ضروری به نظر می‌رسد.
- یک عامل حفاظت کننده کیفیت تفرجگاه‌ها، استفاده از تفرجگاه در حد ظرفیت برد آن است (۲۳). بنابراین برای استفاده بلند مدت از تفرجگاه می‌توان ظرفیت برد منطقه را به عنوان عامل حفاظت کننده کیفیت تفرجگاه‌ها مطالعه و بررسی نمودند.
- بهبود درک بازدیدکنندگان از اهمیت و کارکردهای اکوسیستم در خلال بازدید از منطقه، می‌تواند نقش موثری در حفظ منطقه در دراز مدت داشته باشد.
- ایجاد امکانات مناسب در کنار حفظ منابع منطقه جهت تامین نیازها و انتظارات منطقی و صحیح بازدیدکنندگان توصیه می‌شود.
- همچنین، پیشنهاد می‌گردد جهت نزدیک نمودن شرایط پارک به خواسته‌های بازدیدکنندگان موارد ذکر شده در بخش ۴-۱-۱ مورد توجه قرار گیرد.

- Resources. NEW MEDIT. Vol. 3: 58-64.
- ۱۶- جلیوند، ح؛ کرمی، ا؛ شاه‌نظری، آ. و شعبانی، م. ۱۳۹۱. ارزیابی تفرجی به کمک فرآیند تحلیل سلسله مراتبی (AHP) و سامانه اطلاعات جغرافیایی (GIS) مورد: پارک جنگلی شهید زارع، مازندران. جغرافیا و توسعه. ۲۹: ۱۰۷-۱۱۸.
- ۱۷- شایسته، ک؛ مخدوم، م؛ یآوری، ا. ر؛ شریفی، م. و جعفری، ح. ر. ۱۳۹۰، برنامه مدیریت بهینه تفرجی، ابزاری برای کاربرد مفهوم ظرفیت برد در مدیریت پایدار مناطق تفرجی، پژوهش‌های محیط زیست، سال ۲، ۳: ۶۵-۷۶.
- 18- Reigner, N., Kiser, B., Lawson, S. & Manning, R. 2012 Using transportation to manage recreation carrying capacity. The George Wright Forum. Vol. 29. No. 3: 322-337 pages.
- ۱۹- برزه‌کار، قدرت‌الله، ۱۳۸۴، پارک‌ها و تفرجگاه‌های جنگلی (مکان‌یابی و طرح‌ریزی)، سازمان نظام مهندسی کشاورزی و منابع طبیعی، چاپ اول: ۲۳۱ صص.
- ۲۰- سازمان ثبت احوال استان گلستان. <http://www.golestan.ir/golestan/park-daland.htm>. ۱۳۹۳/۱۰/۱۴.
- ۲۱- محمدی، جمال. و حمیدرضا رخشان‌نسب، ۱۳۹۰، تحلیل رفتاری عوامل کمی و کیفی موثر بر جذب شهروندان به پارک‌های شهری در اصفهان، سال ۱۱، ۳۴: ۲۸-۴۸.
- 22- Deng, J., King, B. and Bauer, T. 2002. "Evaluating natural attraction for tourism", Annals of Tourism Research, Vol. 29, No. 2, Pp. 422- 438.
- 23- Lime. D. W. & Stankey. G. H. 1903. Carrying capacity: maintaining outdoor recreation quality. Aldo Leopold Wilderness research institute: publication # 6.
- ۸- لیاقتی، هومان؛ مبرقی، نغمه؛ نعیمی‌فر، افسانه و ایزدپناه، هدی، ۱۳۸۹، کاربرد روش دو مرحله‌ای همکن در بررسی عوامل موثر بر ارزش تفرجی منطقه کوهستانی درکه، پژوهش‌های محیط زیست، ۱، ۴۳-۵۲.
- ۹- دانشور، ا. و منفرد، ه. ۱۳۸۹، ارزش‌گذاری تفرجی پارک جنگلی با استفاده از روش رفراندوم مطالعه موردی پارک جنگلی تنگه مینودشت، فصلنامه علوم و فنون منابع طبیعی، سال ۵، ۳: ۱-۱۰.
- 10- Li, C., & Lai, L. 2011. The development and utilization of forest parks based on the experiences strategy. Procedia environmental sciences 5: 37 – 42.
- 11- Candrea, A. N. & ispas, A. 2009. Visitor management, a tool for sustainable tourism development in protected areas. Bulletin of the Transilvania University of Braşov. Vol. 2. No. 51: 131-136.
- 12- Rajan, B; Varghese, V. M. & Pradeepkumar, A. P. 2011. Recreational Boat Carrying Capacity of Vembanad Lake Ecosystem, Kerala, South India. Environmental Research, Engineering and Management. Vol 2. N 56: 11-19.
- ۱۳- هاشم‌نژاد، هاشم؛ فیضی، محسن و صدیق، مرتضی (۱۳۹۰)؛ تعیین ارزش تفرجگاهی پارک جنگلی نور مازندران، با استفاده از روش ارزش‌گذاری مشروط (CV)، محیط‌شناسی، ۳۷، ۵۷: ۱۲۹-۱۳۶.
- ۱۴- کفافی، م. م. عسکرزاده، م. و منصوری، س. ا. ۱۳۸۶، اصول ایمن‌سنجی در طراحی پارک‌ها، مجله علوم کشاورزی ایران، ۳۸، ۱: ۳۳-۳۸.
- 15- Trakolis, D. 2003. Carrying Capacity – An Old Concept: Significance for the Management of Urban Forest