

## شناسایی مهم ترین معیارهای موثر بر کیفیت بصری سیمای سرزمین

سپیده سعیدی<sup>۱\*</sup>

[S.Saeidi@Ymail.com](mailto:S.Saeidi@Ymail.com)

مرجان محمدزاده<sup>۲</sup>

عبدالرسول سلمان ماهینی<sup>۳</sup>

سید حامد میر کریمی<sup>۴</sup>

تاریخ پذیرش: ۱۳۹۳/۰۶/۱۷

تاریخ دریافت: ۱۳۹۳/۰۲/۲۰

### چکیده

**زمینه و هدف:** عمدتاً مطالعاتی که بر پایه معیارهای زیبایی‌شناختی در منظر انجام می‌گیرند، در پی تعیین زیبایی یا تعالی آن نیستند بلکه در جست و جوی استخراج ترجیحات زیبایی استفاده کنندگان از منظر هستند. این مطالعات با دو رویکرد صورت می‌گیرند. در رویکرد اول مطالعه بر پایه عوامل قابل اندازه‌گیری عینی و بررسی ارتباطات متقابل میان آن‌ها و در رویکرد دوم مطالعه بر پایه شناخت عوامل ادراکی مشاهده‌گران صورت می‌گیرد. این تحقیق با هدف شناسایی مهم‌ترین معیارهای موثر بر کیفیت بصری سیمای سرزمین صورت گرفته است.

**روش بررسی:** در این تحقیق، مجموعه معیارهای عینی و ذهنی حوزه آبخیز زیارت که یکی از قطب‌های گردشگری استان گلستان به شمار می‌رود، از نظر ارزش زیبایی‌شناختی، با استفاده از رویکرد دوم اولویت‌بندی شدند. به این منظور پرسشنامه‌ای تدوین شد و به تعداد ۱۰۰ عدد بین افراد بازدیدکننده توزیع شد. داده‌های حاصل از پرسشنامه در نرم‌افزار SPSS تحلیل و معیارها با استفاده از روش طبقه‌بندی رتبه‌ای، اولویت‌بندی شدند.

**یافته‌ها:** از مجموع ۲۳ معیار عینی و ذهنی مورد بررسی، ۵ معیاری که بالاترین امتیازها را به خود اختصاص دادند عبارتند از: بکر بودن منطقه، پاکیزگی محیط، قابلیت دید آبشار، قابلیت دید نقاط پر تنوع و تنوع رنگ در سیمای سرزمین که می‌توانند به عنوان مهم‌ترین مولفه‌های تاثیر گذار روی ارزش زیبایی‌شناختی منطقه مورد مطالعه معرفی شوند.

۱- \* (مسئول مکاتبات): دانشجوی دکتری ارزیابی و آمایش محیط زیست، دانشگاه علوم کشاورزی و منابع طبیعی گرگان، گرگان، ایران.

۲- استادیار گروه محیط زیست، دانشگاه علوم کشاورزی و منابع طبیعی گرگان، گرگان، ایران.

۳- دانشیار گروه محیط زیست، دانشگاه علوم کشاورزی و منابع طبیعی گرگان، گرگان، ایران.

۴- استادیار گروه محیط زیست، دانشگاه علوم کشاورزی و منابع طبیعی گرگان، گرگان، ایران.

**نتیجه‌گیری:** معیارهای ذهنی معرفی شده در این پژوهش می‌تواند به عنوان مجموعه کاملی از کل معیارهای تاثیر گذار روی درک افراد بازدیدکننده از زیبایی منظر، در ارزیابی کیفیت بصری سایر مناطق به کار گرفته شود. ولی انتخاب معیارهای عینی جهت ارزیابی کیفیت بصری هر منطقه باتوجه به موقعیت جغرافیایی، خصوصیات اقلیمی و توپوگرافی منطقه متفاوت خواهد بود.

**واژه‌های کلیدی:** کیفیت بصری سیمای سرزمین، معیارهای عینی و ذهنی، رهیافت ادراکی، پرسشنامه، آبخیز زیارت.

## **Identifying the Most Important Criteria Affecting Landscape Visual Quality**

**Sepideh Saeidi**<sup>1\*</sup>

[S.Saeidi@Ymail.com](mailto:S.Saeidi@Ymail.com)

**Marjan Mohammadzadeh**<sup>2</sup>

**Abdolrassoul Salmanmahiny**<sup>3</sup>

**Seyed Hamed Mirkarimi**<sup>4</sup>

### **Abstract**

**Background and Objective:** In general, landscape studies, conducted based on aesthetic criteria, do not seek to determine the aesthetic value but seek to extract aesthetic preferences of users. These studies have been performed in two different approaches. The first approach is based on measurable objective criteria and surveying the interaction between these criteria and the second one is based on recognition of the conceptual criteria from the point of observers view. The aim of this study is to identify the most important criteria affecting the landscape visual quality.

**Method:** In this study, objective and subjective criteria of Ziarat basin, where is one of the tourism poles of Golestan province, were prioritized from the point of aesthetic value using the second approach. A questionnaire was developed and distributed among 100 visitors. Data obtained from the questionnaires were analyzed by SPSS software and the criteria were prioritized using ordinal classification.

**Results:** From total of 23 objective and subjective criteria which were surveyed in this study, the first 5 criteria with the highest score were: pristine area, cleanliness of environment, waterfall visibility, visibility of diverse point and color diversity of a landscape. These 5 criteria could be introduced as the most effective criteria on scenic value of the study area.

**Conclusion:** The subjective criteria introduced in this study could be used as a perfect series of effective criteria which affect the perception of visitors in the other regions too; however, selection of objective criteria for evaluating the visual quality would be different according to geographical location, climatic and topographic characteristics of the area.

**Keywords:** Landscape Visual Quality, Objective and Subjective criteria, Conceptual Approach, Questionnaire, Ziarat watershed.

---

1- PhD Student of Environmental Assessment, Gorgan University of Agricultural Sciences and Natural Resources, Gorgan, Iran.\* (*Corresponding Author*)

2- Assistant Professor of Environmental Sciences Department, Gorgan University of Agricultural Sciences and Natural Resources, Gorgan, Iran.

3- Associate Professor of Environmental Sciences Department, Gorgan University of Agricultural Sciences and Natural Resources, Gorgan, Iran.

4- Assistant Professor of Environmental Sciences Department, Gorgan University of Agricultural Sciences and Natural Resources, Gorgan, Iran.

## مقدمه

منظر در برگزیده تمام محیط خارجی اطراف ماست. این محیط شامل محیط‌های طبیعی، روستایی، شهرها و شهرک‌ها یا حومه‌های شهری می‌شود. خصوصیات ذاتی و انگاره‌های ساختمان‌ها، خیابان‌ها، فضاهای باز، درختان و روابط متقابل آن‌ها با یکدیگر در درون محیط انسان ساخت از اجزای مهم میراث منظرند. مناظر ماهیتی بسیار والاتر از ادراک بصری حاصل از پیکره زمین، پوشش‌های گیاهی و ساختمان‌ها بوده و به تاریخ، کاربری زمین، فرهنگ انسانی، حیات وحش و تغییرات فصلی منطقه‌ای شکل می‌دهند (۱). ارزیابی منظر و پیامدهای بصری آن، مولفه‌های مسلمی دارند که آن را از روش‌هایی که در ارزیابی اثرات محیط‌زیستی استفاده شده‌اند، متمایز می‌سازد. همچنین منظر و ارزیابی پیامدهای بصری نیز ممکن است با دیگر مطالعات تخصصی و تحقیقی تفاوت‌هایی داشته باشد. دلیل این موضوع این است که مطالعات منظر توسط متخصصانی انجام می‌شود که در هر دو حوزه طراحی منظر و تهیه و ارائه پیشنهادها و راهکارهای مدیریتی فعالیت دارند (۲). ارزیابی پیامد منظر، شامل ترکیبی از قضاوت‌های عینی و ذهنی است و به همین دلیل مهم است که در ارزیابی‌ها همواره رویکردی سازمان یافته و پایدار داشت. در واقع لازم است میان قضاوت‌هایی که درجه‌ای از عقاید بصری را به همراه خود دارند (مانند ارزیابی ارزش منظر) و آن دسته که قضاوت‌های عینیت‌گرا و کمیت پذیرند (مانند تعیین بزرگی یا تعداد تغییرات) تمایز قایل شد. از سوی دیگر ارزیابی منظر و ارزیابی کیفیت بصری آن جدا از یکدیگرند، اگرچه روش‌هایی به هم مرتبط‌اند. تاثیرات منظر از تغییر در کالبد منظر مشتق می‌شوند و به تغییراتی مربوط می‌شوند که از ترکیب مناظر قابل دسترس، تغییرات در منظر، پاسخ‌های مردم به تغییرات و به کل آثار مربوط به جذابیت بصری، به وجود می‌آیند (۲). ارزیابی تاثیرات موثر بر منابع منظر نیازمند شناسایی جوانب مختلف منظر است که در سه طبقه به شرح زیر آمده‌اند (۳):

✓ مولفه‌ها: عوامل و شاخص‌های منفک و مجرد از جمله موارد برجسته و چشمگیر هستند که عموماً قابل اندازه‌گیری و سنجش بوده و به راحتی توصیف می‌شوند، مانند آبشارها.

✓ ویژگی‌ها: کارکردهایی که ترکیبی از مولفه‌ها در کنار هم ایجاد می‌کنند و در ساخت ویژگی پهنه (مانند آرامش خاطر و حس بودن در محیط غیر مصنوع) نقش دارند.

✓ ماهیت: الگویی برجسته و قابل تشخیص که در نوع خاصی از مکان، پهنه‌های مختلف منظر را خلق می‌کند که از طریق شخصیت آفرینی، نقشه‌ها را طبقه‌بندی و پهنه‌های با کیفیت مشابه را شناسایی می‌نماید.

برداشت بازدیدکنندگان از مناظر نتیجه رابطه میان عوامل فیزیکی و ادراکی محیطی است، اگر طراحان و برنامه‌ریزان قصد دارند درک درستی از زیبایی‌های منظر منطقه داشته باشند، باید رابطه مناسبی با مناسبات اجتماعی که در شکل‌گیری این فضاها دخالت دارند، برقرار کنند (۴). بررسی ابعاد مختلف کیفیت محیطی می‌تواند از طریق رویکردهای عینی و ذهنی شکل گیرد. استفاده از شاخص‌های ذهنی معمولاً با استفاده از پرسشنامه‌ها و مصاحبه‌های حضوری برای پی بردن به نیازها و خواسته‌ها صورت می‌گیرد. در این رابطه می‌توان به مطالعات Jhonson & Growcock ، Rogala & Maddern (5) ، Sheppard & Picard (8) ، Farias et al (7) ، گلچین و همکاران (۹) و Aminzadeh & Ghorraishi (10) اشاره کرد. معیارهای عینی معیارهایی هستند که در ارزیابی تخصصی قابل نقشه‌سازی هستند. از طرفی بررسی شاخص‌های عینی که از طریق داده‌های کمی شکل می‌گیرد، نمی‌تواند نتیجه کاملاً واضح و قطعی را برای برنامه‌ریزان مشخص کند. Fourier (11) ، Dye et al (12) و Chhetri & Arrowsmith (13) در مطالعه‌شان از ارزیابی عینی استفاده کردند و برای مدلسازی ارزش‌های زیبایی‌شناختی معیارهای عینی را نقشه‌سازی کردند و به عوامل ادراکی توجهی نکردند. در این پژوهش برآنیم که علاوه بر معیارهای ذهنی، معیارهای عینی نیز با استفاده از رهیافت ادراکی اولویت بندی شوند تا

اعتبار پرسشنامه مورد تایید قرار گرفت و پرسشنامه نهایی تدوین شد. پرسشنامه دارای دو بخش کلی به شرح زیر بود:

✓ بخش اول اطلاعات کلی و در برگیرنده سوالاتی از قبیل جنس، سن، میزان تحصیلات و....

✓ بخش دوم شامل اطلاعات محیطی و دارای سه سوال بود که در قالب سه جدول به شرح زیر ارائه شد:

- در جدول اول، از پاسخ دهندگان در خواست شد میزان تاثیر فصول مختلف سال روی ارزش زیبایی شناختی را در چهار طبقه تاثیر خیلی زیاد، زیاد، متوسط و کم اولویت‌بندی کنند.

- در جدول دو و سه نیز به ترتیب از پاسخ دهندگان در خواست شد میزان تاثیر هر یک از معیارهای ذهنی و عینی روی ارزش زیبایی شناختی منظر را در چهار طبقه بالا قرار دهند.

جامعه آماری این تحقیق را ۱۰۰ نفر از بازدیدکنندگان منطقه گردشگری آبخیز زیارت تشکیل دادند. توزیع پرسشنامه به صورت حضوری در منطقه مورد مطالعاتی صورت گرفت و از روش نمونه‌گیری تصادفی ساده (در دسترس) استفاده شد.

در مرحله بعد، داده‌های به دست آمده از مصاحبه هر ۱۰۰ کاربر برای هر یک از معیارهای عینی و ذهنی در نرم افزار SPSS. 19 ثبت شد و امتیازدهی عددی به صورت خیلی زیاد ۴، زیاد ۳، متوسط ۲ و کم ۱ تنظیم شد و برای هر یک از این رتبه‌ها وزنی اختصاص یافت (جدول ۱).

#### جدول ۱- وزن اختصاص یافته به هر رتبه

Table 1- The weight assigned to each rank

رتبه	۱	۲	۳	۴	امتیاز
وزن	۰/۲	۰/۵	۰/۸	۱	

سپس، به منظور محاسبه تعیین ارجح‌ترین معیارها از رابطه (۱) استفاده شد (۱۵):

$$X = \sum [(W_i \times n_i) \times (W_R \times R)] \quad \text{رابطه ۱}$$

X: ارجحیت هر معیار از نظر ارزش زیبایی شناختی

W<sub>i</sub>: وزن تعیین شده برای تعداد افراد، که برای به دست آوردن آن از رابطه (۲) استفاده می‌شود.

R: رتبه

W<sub>R</sub>: وزن تعیین شده برای هر رتبه

بتوانند مبنایی برای ارزیابی تخصصی در قسمت وزن‌دهی به معیارها و ادغام لایه‌ها شوند و از این طریق دیدگاه افراد بازدیدکننده نیز در ارزیابی عینی ادغام شده و در واقع ارزیابی جامع که در آن هر دو رهیافت ادراکی و عینی ادغام شده‌اند، صورت گرفته است.

هدف اصلی این مطالعه اولویت‌بندی انواع معیارهای عینی و ذهنی تاثیرگذار بر ارزش زیبایی‌شناختی سیمای سرزمین با رویکرد ادراکی است تا از این طریق معیارهایی که در اولویت قرار دارند، مشخص شوند.

#### معرفی منطقه مورد مطالعه

در این تحقیق حوزه زیارت که یکی از شاخص‌ترین مناطق تفریحی استان گلستان و از زیرحوزه‌های مهم رودخانه قره‌سو در جنوب گرگان است، جهت تجزیه و تحلیل روابط میان معیارهای موثر بر کیفیت بصری مورد بررسی قرار گرفت. این حوزه با ۶ زیرحوزه و مساحتی حدود ۹۷۸۰ هکتار در محدوده جغرافیایی "۵۵' ۲۳° ۵۴" تا "۱۰' ۳۱° ۵۴" طول شرقی و "۵۸' ۳۷° ۳۶" تا "۱۱' ۴۶° ۳۶" عرض شمالی قرار گرفته است. این منطقه با توجه به آب و هوای مناسب، پوشش گیاهی متنوع، موقعیت توپوگرافی منحصر به فرد، کوهستانی بودن منطقه و قابلیت دید خط الرأس‌های اطراف، وجود چندین آبشار، چشمه‌های فراوان و رودخانه‌ای زیبا یکی از قطب‌های گردشگری و دارای ارزش زیبایی‌شناختی استان به شمار می‌رود (۱۴).

#### روش بررسی

در این مقاله روش مورد استفاده برای بررسی شاخص‌ها و میزان تأثیر فصول روی زیبایی منظر، ارزیابی ذهنی با استفاده از پرسشنامه بوده است. جهت تدوین پرسشنامه ابتدا مبانی نظری موضوع با توجه به منابع و مراجع مربوطه مورد بررسی قرار گرفت؛ سپس با در نظر گرفتن نتایج مطالعات، پرسشنامه مقدماتی تهیه گردید. به منظور بررسی روایی ابزار تحقیق، پرسشنامه طراحی شده در اختیار چند نفر از متخصصان و اساتید دانشگاه علوم کشاورزی و منابع طبیعی گرگان قرار گرفت و پس از انجام اصلاحات لازم و تغییر برخی سوالات،

بر همین اساس، میانگین امتیازی که هر معیار از نظر کاربران کسب کرده بود، به روی نمودار برده شد. بالا بودن میانگین امتیاز هر معیار نشان‌دهندهٔ ارجح بودن آن معیار است. انتخاب شاخص‌ها برای انجام این پژوهش بر اساس مرور منابع، شرایط و ویژگی‌های منطقه مورد مطالعه از قبیل موقعیت جغرافیایی، اقلیم منطقه، پوشش گیاهی و ویژگی‌های توپولوژیک منطقه صورت گرفته است. جدول ۲ فهرستی از انواع معیارهای مورد استفاده در این پژوهش را نشان می‌دهد.

$n_i$ : تعداد افرادی که رتبه  $i$  به هر فعالیت داده‌اند.

$$W_i = \left( \frac{n_i - n_{\min}}{N} \right) \quad \text{رابطه ۲}$$

$n_{\min}$ : حداقل افرادی که رتبه  $i$  به هر معیار داده‌اند.

$N$ : تعداد کل افراد

رابطه نهایی (۳) به شکل زیر قابل بیان است:

$$x = \sum \left[ \left( \frac{n_i - n_{\min}}{N} \right) \times n_i \right] \times (W_R \times R) \quad \text{رابطه ۳}$$

### جدول ۲- انواع معیارهای موثر بر ارزیابی کیفیت بصری سیمای سرزمین حوزه زیارت

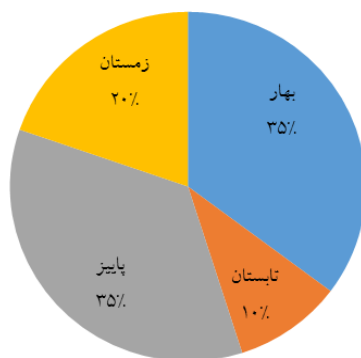
Table 2- Different effective criteria on landscape visual quality assessment of Ziarat basin

انواع معیارهای موثر بر ارزیابی کیفیت بصری سیمای سرزمین حوزه زیارت	
معیارهای ذهنی	معیارهای عینی
<ul style="list-style-type: none"> <li>• تنوع رنگ</li> <li>• تنوع بافت</li> <li>• پاکیزگی و تمیزی محیط</li> <li>• بکر بودن منطقه</li> <li>• سرزندگی و پویایی</li> <li>• توالی<sup>۲</sup></li> <li>• پیچیدگی</li> <li>• شگفتی</li> <li>• تراکم</li> <li>• وجود مناطق با دید بسته</li> <li>• وجود مناطق با دید باز</li> <li>• وجود مناطق با دید متوسط</li> <li>• منظره زیر پای بازدیدکننده</li> <li>• منظره پیش روی بازدیدکننده</li> <li>• منظره بالای سر بازدیدکننده</li> </ul>	<ul style="list-style-type: none"> <li>• تیپ پوشش گیاهی</li> <li>• تراکم پوشش گیاهی</li> <li>• تنوع تراکم پوشش گیاهی</li> <li>• اکوتون پوشش گیاهی</li> <li>• قابلیت دید نقاط پرتنوع</li> <li>• قابلیت دید آبشار</li> <li>• قابلیت دید قله</li> <li>• قابلیت دید رودخانه</li> </ul>

### یافته ها

در بخشی از پرسشنامه که در خصوص میزان تاثیر فصول مختلف روی ارزش زیبایی‌شناختی نظر سنجی شده بود نتایج نشان دادند که فصل بهار و پاییز با درصد فراوانی مساوی و برابر با ۳۵٪ نسبت به فصل زمستان با درصد فراوانی ۲۰ و فصل تابستان با فراوانی ۱۰٪ در اولویت اول قرار دارند.

از مجموع نظرهای ۱۰۰ کاربر، ۷۰ درصد جامعه‌ی آماری را خانم‌ها و ۳۰ درصد را آقایان تشکیل می‌دادند و از این تعداد ۶۵ درصد افراد در محدوده سنی ۲۱ تا ۳۰ سال، ۱۵ درصد بین ۳۱ تا ۴۰ سال، ۱۰ درصد بین ۴۱-۵۰، ۵ درصد افراد کمتر از ۱۵ سال و ۵ درصد نیز بالاتر از ۵۰ سال بودند.



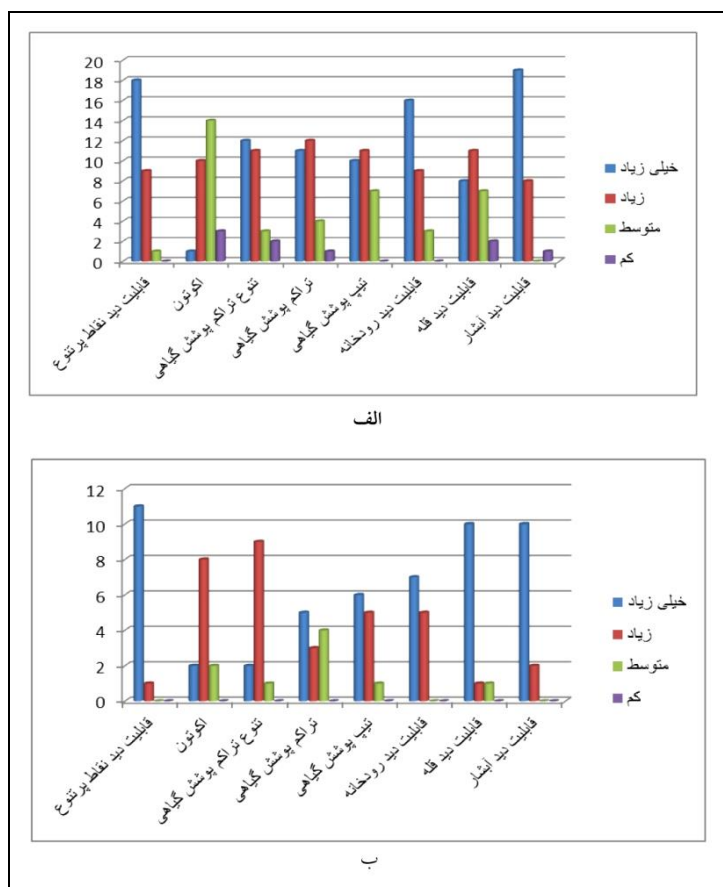
شکل ۱- میزان تاثیر فصول مختلف روی ارزش زیبایی‌شناختی منظر

Figure 1- The effect of different seasons on landscape aesthetic value

## معیارهای عینی

جدول ۳ ارجحیت و رتبه هر یک از معیارهای عینی به تفکیک زنان و مردان را نشان می‌دهد. فراوانی سهم هر یک از معیارها نیز به تفکیک زنان و مردان در شکل ۲ نشان داده شده است.

در این بخش نتایج حاصل از بررسی نظرات بازدیدکنندگان در خصوص تعیین پارامترهای موثر بر ترجیح کیفیت زیبایی‌شناختی سیمای سرزمین که طبق رابطه (۳) محاسبه شد، ارائه می‌شود. محدوده‌ی امتیازات از ۱ تا ۴ متغیر است. امتیاز ۴ نشان‌دهنده تأثیر بیشتر و امتیاز یک نشان‌دهنده تأثیر کم معیار روی ترجیح سیمای سرزمین از دید بازدیدکنندگان است.



شکل ۲- نمودار توزیع فراوانی معیارهای عینی بر اساس جنس: الف (زنان) و ب (مردان)

Figure 2- Frequency distribution graph of objective criteria (A: Females and B: Men)

جدول ۳- امتیاز هر یک از معیارهای عینی موثر بر ارزش زیبایی‌شناختی با توجه به درک عمومی افراد

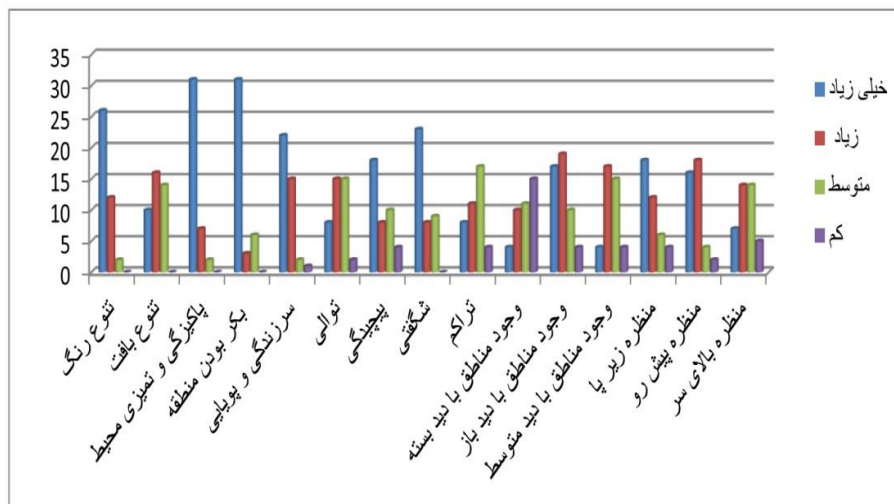
Table 3- Final score of each objective criteria affecting aesthetic value based on public perception

قابلیت دید نقاط پرتنوع	اکوتون پوشش گیاهی	تنوع تراکم پوشش گیاهی	تراکم پوشش گیاهی	تیپ پوشش گیاهی	قابلیت دید رودخانه	قابلیت دید قله	قابلیت دید آبشار	
۵۲/۸۱	۱۳/۷۸	۲۳/۸۸	۲۵/۰۴	۲۵/۶۵	۴۳/۳۹	۱۵/۹۵	۶۴/۲۶۷	ارجحیت- زنان
۲	۸	۶	۵	۴	۳	۷	۱	رتبه
۴۰/۴۸۵	۱۳/۶۶	۱۲/۴۳	۱۱/۳۴۱	۱۶/۶۴	۱۹/۶۷	۳۰	۳۴/۰۸	ارجحیت- مردان
۱	۶	۷	۸	۵	۴	۳	۲	رتبه
۹۳/۲۹۵	۲۷/۴۴	۳۶/۳۱	۳۶/۳۸۱	۴۲/۲۹	۶۳/۰۶	۴۵/۹۵	۹۶/۳۴۷	امتیاز کل
۲	۸	۷	۶	۵	۳	۴	۱	رتبه کل

### معیارهای ذهنی

در ارزیابی کیفیت بصری سیمای سرزمین، یک دسته از معیارها وجود دارند که معمولاً قابل نقشه‌سازی نیستند و در ارزیابی عینی وارد نمی‌شوند، ولی تأثیر زیادی روی تجربه زیبایی‌شناختی فرد از سیمای سرزمین دارند. در این قسمت نتایج حاصل نظرسنجی از افراد بازدیدکننده ارایه شده و با اولویت‌بندی این معیارها، مهم‌ترین معیارها از دید افراد بازدیدکننده مشخص شدند. شکل‌های ۳ و ۴ فراوانی هر یک از معیارهای ذهنی و جدول ۴ امتیاز و رتبه هر یک از این معیارها در زیبایی منظر را به تفکیک زنان و مردان نشان می‌دهد.

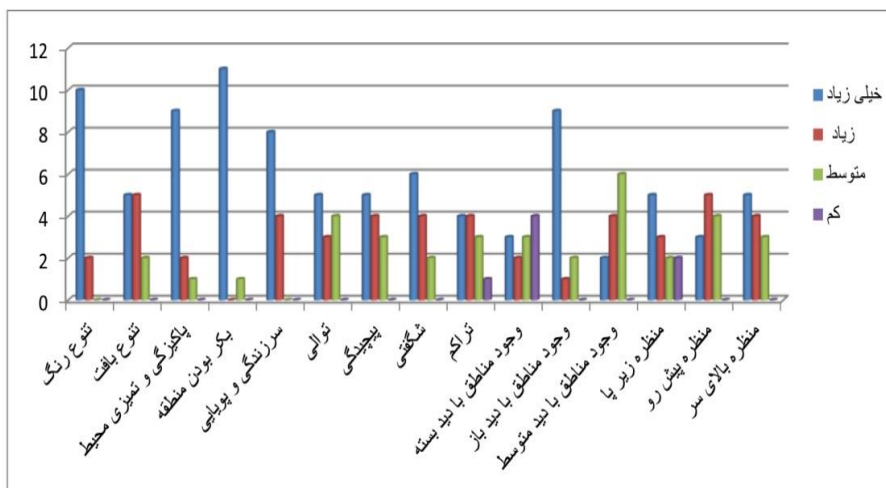
همانطور که جدول ۳ نشان می‌دهد، قابلیت دید نقاط پرتنوع و آبشار هم در بین مردان و هم در بین زنان رتبه‌های بالاتر را به خود اختصاص داده‌اند و معیارهای مربوط به پوشش گیاهی نسبت به سایر معیارها در اولویت‌های پایین‌تر قرار دارند و همچنین معیار قابلیت دید قله در ترجیح یک منظر برای مردان نسبت به زنان دارای اهمیت بیشتری است و این معیار برای آقایان در اولویت سوم ولی برای خانم‌ها در اولویت هفتم قرار دارد، این مسئله می‌تواند بازخوردی از تفاوت روحیات زنان و مردان باشد.



شکل ۳- نمودار فراوانی سهم هر یک از معیارهای ذهنی (زنان)

Figure 3- Frequency distribution graph of subjective criteria (Females)





شکل ۴- نمودار فراوانی سهم هر یک از معیارهای ذهنی (مردان)

Figure 4 - Frequency distribution graph of subjective criteria (males)

جدول ۴- امتیاز هر یک از معیارهای ذهنی موثر بر ارزش زیبایی‌شناختی با توجه به درک عمومی افراد

Table4- Final score of each subjective criteria affecting aesthetic value based on public perception

معیار	نوع رنگ	تنوع بافت	پاکیزگی	بکر بودن	سرزندگی	توالی	پهچیدگی	شگفتی	تراکم	دید بسته	دید باز	دید متوسط	منظره زیر پا	منظره پیش رو	منظره بالا سر
ارجمت_زن	۴۴/۷۴	۱۸/۴۳	۷۱/۱۷	۵۸/۷۵	۳۱/۸۵	۱۳/۵	۱۷/۴۶	۴۴/۳۱	۸/۳۲	۱/۳۱	۲۵/۹۶	۱۳/۸۱	۲۵/۷۶	۳۷/۷۵	۱۰/۰۵
رتبه	۳	۹	۱	۲	۶	۱۲	۱۰	۴	۱۴	۱۵	۷	۱۱	۸	۵	۱۳
ارجمت_مر	۳۴/۰۵	۱۳/۳۱	۲۷/۸۳	۴۰/۴۱	۲۴/۳۳	۱۱/۲۸	۱۲/۰۵	۱۵/۳۳	۷	۱/۴۱	۲۷/۵۱	۸/۷۷	۵/۵۶	۸/۹۳	۱۲/۶۳
رتبه	۲	۷	۳	۱	۵	۱۰	۹	۶	۱۳	۱۵	۴	۱۲	۱۴	۱۱	۸
ارجمت_نهایی	۷۸/۷۹	۳۱/۷۴	۹۹	۹۹/۱۶	۵۶/۱۸	۲۴/۷۸	۲۹/۵۱	۵۹/۶۴	۱۵/۳۲	۲/۷۲	۵۳/۴۷	۲۲/۵۸	۳۱/۳۲	۴۶/۶۸	۲۲/۶۸
رتبه_نهایی	۳	۸	۲	۱	۵	۱۱	۱۰	۴	۱۴	۱۵	۶	۱۳	۹	۷	۱۲

با توجه به جداول و نمودارهای بدست آمده، در اولویت‌بندی معیارهای ذهنی نسبت به معیارهای عینی، بین زنان و مردان اختلاف سلیقه بیشتری مشهود است. با این وجود باز هم ارجح‌ترین معیارها هم در بین زنان و هم مردان معیارهای بکر بودن منطقه، تنوع رنگ و پاکیزگی محیط هستند که بالاترین امتیازها را هم از دیدگاه زنان و هم از دیدگاه مردان به خود اختصاص داده‌اند. نتایج به دست آمده همچنین نشان می‌دهد که درصد خیلی کمی از افراد مناظری را که دارای میدان دید بسته و محدود هستند، ترجیح می‌دهند و این معیار در هر دو گروه پایین‌ترین امتیاز را به خود اختصاص داده است.

### بحث و نتیجه‌گیری

جذابیت بصری سیمای سرزمین، فرآیندی ادراکی است که از تبادلات زیبایی شناختی بصری و غیربصری بین مشاهده‌گر و فضای جغرافیایی دیده شده، منشأ می‌گیرد. این تبادل منجر به واکنش ذهنی منفرد یا چندگانه می‌شود. کیفیت بصری به خصوصیات بصری شامل عناصر انسان‌ساخت و منابع زیستی و فیزیکی (بیوفیزیکی) موجود در منطقه محدود می‌شود. با بررسی حضور یا عدم حضور عناصر سیمای سرزمین و ترکیب خاص عناصر و تنوع عوارض و پدیده‌ها در بافت یک سیمای سرزمین خاص، می‌توان نوع و حد تجربه زیبایی‌شناختی بیننده را تخمین زد. در این پژوهش از رویکرد ادراکی جهت اولویت‌بندی معیارهای موثر بر ارزش زیبایی‌شناختی حوضه آبخیز زیارت استفاده شد. این رویکرد بیشترین توجه را به بینندگان و نظرات آن‌ها تخصیص می‌دهد و نقش بینندگان در رتبه‌بندی و انتخاب نقاط دید پررنگ‌تر از سایر موارد است. در نگرش‌های مبنی بر درک عموم، ویژگی‌های بیوفیزیکی سیمای سرزمین به عنوان محرکی رفتار می‌کنند که موجب پاسخ‌های فیزیولوژیک می‌شود. این دیدگاه در واقع از روش‌های سایکوفیزیولوژیک (وابسته به تن و روان) برای بررسی ترجیح جوامع در مورد خصوصیات زیبایی‌شناختی منظر استفاده می‌کند و سپس بر اساس تحلیل‌های آماری به دست آمده از کیفیت سیمای سرزمین آن را ارزیابی می‌نماید. در این روش بررسی‌ها بدون تأثیر نظر محققان و تمايلات آن‌ها است، اگرچه تمايلات آن‌ها

ممکن است در قالب پرسشنامه در ارزیابی نتایج وارد شود. پیشینه این روش به آمریکا و کانادا و به صورت محدودتر به انگلیس باز می‌گردد. مطالعات مختلفی در رابطه با ارزیابی کیفیت بصری از سال ۱۹۶۰ تا به حال انجام شده است، از جمله (16) Corry & Nassauer, (17) Avizien et al, (18) Singleton و (19) Uzun & Muderrisoglu. همه این پژوهش‌ها ضرورت و اهمیت ارزیابی کیفیت بصری سیمای منظر در مطالعات برنامه‌ریزی منطقه‌ای را نشان می‌دهد. رکن اصلی در ارزیابی کیفیت بصری شناسایی معیارهای موثر روی کیفیت منظر می‌باشد که در این تحقیق به صورت جامع به آن اشاره شد. در بررسی صورت گرفته از مجموع ۲۳ معیار عینی و ذهنی مورد بررسی در این مطالعه ۵ معیاری که بالاترین امتیازها را به خود اختصاص دادند عبارتند از: بکر بودن منطقه، پاکیزگی محیط، قابلیت دید آبخیز، قابلیت دید نقاط پرتنوع و تنوع رنگ در سیمای سرزمین که می‌توانند به عنوان مهم‌ترین مولفه‌های تاثیر گذار روی ارزش زیبایی‌شناختی منطقه مورد مطالعه معرفی شوند.

معیارهای ذهنی معرفی شده در این پژوهش می‌تواند به عنوان مجموعه کاملی از کل معیارهای تاثیر گذار روی درک افراد بازدیدکننده از زیبایی منظر در ارزیابی کیفیت بصری سایر مناطق نیز به کار گرفته شود، ولی انتخاب معیارهای عینی جهت ارزیابی کیفیت بصری هر منطقه باتوجه به موقعیت جغرافیایی، خصوصیات اقلیمی و توپوگرافی منطقه متفاوت خواهد بود.

منابع

- ۱- اسدپور، علی. ۱۳۹۲. ارزیابی منظر و پیامدهای بصری آن. نشریه کتاب ماه هنر. ۸-۱: ۱۷۷.
- ۲- طبیبیان، منوچهر. ۱۳۸۵. دستورالعمل‌های ارزیابی منظر و آثار بصری. انتشارات دانشگاه تهران، ۱۶۹ ص.

3- Porteous, J. D. 1996. Environmental Aesthetics: Ideas, Politics and Planning. Translated by:

- 10- Aminzadeh, B. and Ghoraiishi, S. 2007. Scenic Landscape Quality and Recreational Activities in Natural Forest Parks, Iran. *Environmenal research*. 1(1): 5-13.
- 11- Fourier, R. 2005. Applying GIS in the Evaluation of Landscape Aesthetics. Thesis presented in partial fulfillment of requirements for the degree of Master of Art at the University of Stellenbosch. 70p.
- 12- Dye, A.S. and Shaw, S. 2007. A GIS based spatial decision support system for tourists of Great Smoky Mountains National Park. *Retailing and consumer services*. 14: 269-278.
- 13- Chhetri, P. and Arrowsmith, C. 2003. Mapping the potential of scenic views for the Grampian National park. Proceeding of 21 International Cartographic Conference (ICC). Durban, South Africa. 12p.
- ۱۴- سعیدی، سپیده. ۱۳۹۲. ارزیابی کیفیت بصری و مدلسازی ارزش‌های زیبایی‌شناختی در طول مسیرهای پیاده‌روی آبخیز زیارت. پایان‌نامه کارشناسی ارشد دانشگاه علوم کشاورزی و منابع طبیعی گرگان، ۱۴۴ص.
- ۱۵- مسعودی، ملیحه. ۱۳۹۰. کاربرد ارزیابی چندمعیاره و دیاگرام روابط عملکردی در به‌گزینی لکه‌های فعالیت‌های تفریحی (مطالعه موردی: پناهگاه حیات وحش میانکاله). پایان‌نامه کارشناسی ارشد. دانشگاه علوم کشاورزی و منابع طبیعی گرگان. ۱۹۷ص.
- 16- Corry, R.C. and Nassauer, J.I. 2002. Managing for small-patch patterns in human dominated landscapes. In: LIU, J. and Taylor, W.W: Integrating landscape ecology into Mohammad Reza Masnavi, 1389. Pub: jahade daneshgahi Mashhad.
- ۴- زبردست، اسفندیار، و بنی عامریان، مهسا. ۱۳۸۹. بررسی ارتباط میان شاخص‌های عینی و ذهنی بعد خدمات عمومی کیفیت زندگی شهری در شهر جدید هشتگرد. مجله معماری و شهرسازی سال ۲، شماره ۳، دانشگاه هنر تهران، صص ۲۲-۵.
- 5- Rogala, M. and Maddern, C. 2007. Walking trails classification system- A report of Research findings. Department of sustainability and environment. 38p.
- 6- Jhonson, S.W. and Growcock, A.J. 2005. Visiting the Kosciuszko Alpine Area: Visitor Numbers, Characteristics and Activities. CRC for Sustainable Tourism Pty Ltd. 124p.
- 7- Farias, E.I., Ricardo Grau, T.H. and Camps, A. 2005. Trail preferences and visitor characteristics in Aiguestortes I Estany de Sant Maurici National Park, Spain. *Mountain Research & Development*. 25(1): 51-59.
- 8- Sheppard, S., P., Picard. 2005. Visual-quality impacts of forest pest activity at the landscape level: A synthesis of published knowledge and research needs. *Landscape and Urban Planning*. 77 (4):321-342.
- ۹- گلچین، پیمان و همکاران. ۱۳۹۲. بررسی ترجیحات استفاده‌کنندگان بر پایه ارزیابی کیفیت بصری (مطالعه موردی: پارک جنگلی شهری ملت زاهدان). محیط‌شناسی. ۲۰۳-۱۹۳: ۳۹(۴).

- 18- Singleton, J.B. 2009. Landscape and visual impact assessment. Prepared by GHD. Albany. 33p.
- 19- Uzun, O. and Muderrisoglu, H. 2011. Visual landscape quality in landscape planning: examples of Kars and Ardahan cities in Turkey. African journal of Agricultural Research. 6(6): 1627-1638.
- natural resource management. pp: 92-114.
- 17- Avizien, D., Pakalnis, R. and Sendzikaite, J. 2007. Presevation, Assessment and Management of Scenic Landscape in Lithuania. Man in the landscape across frontiers-IGU-LUCC Central Europe Conference. 12p